

**Қазақстан Республикасының таулы өзендеріне
2022 жылғы вегетациялық кезеңге арналған
ГИДРОЛОГИЯЛЫҚ БОЛЖАМЫ**

НҰР-СҰЛТАН. 2022 ж.

Таулы өзендер үшін (Қазақстанның оңтүстігі, оңтүстік-шығысы, шығысы) 2021 жылдың 1 қазанынан 2022 жылдың 1 сәуіріне дейінгі ылғалдың жиналу кезеңіне түсетін жауын-шашын мөлшері болашақтағы судың негізгі көрсеткіші болып табылады.

Қазақстан Республикасының таулы аумақтарында шағын аумақтардағы жер бедерінің биіктігі 500 м-ден 5000 м-ге дейін өзгереді. Тиісінше, таулы жерлердегі қар жамылғысы біркелкі емес және ол тау сілемінің орналасуына байланысты. Бұл жағдайларда жер бедерінің биіктігі 200 м-ден 500 м-ге дейін өзгертін ҚР жазық аумағында орналасқан өзендерден айырмашылығы, қар жамылғысындағы ылғал қорының көлемін млн. м³ есептеу мүмкін емес.

1 қосымшада Қазақстан Республикасының таулы аумағының өзендері бойынша қар қоры және жауын-шашын мөлшері туралы мәліметтер келтірілген.

2022 жылдың 1 сәуірдегі жағдайына сәйкес, ҚР-ның таулы аумақтарындағы қармен басқан алаңдар ЖҚЗ түсірілімдерінің мәліметтері бойынша (2 қосымша):

- Жамбыл облысы - 2%;
- Түркістан облысы - 3%;
- Алматы облысы - 18%;
- Шығыс Қазақстан облысы - 63%.

1) Ылғал жинақтау кезеңіндегі жауын-шашын жиынтығының мөлшері:

• **Шығыс Қазақстан облысында** Ертіс өзенінің оң жағалау саласының өзендері алаптарында 329 мм, орташа көпжылдық мәні 245 мм-ге тең. Бұқтырма су қоймасы аймағының өзендері алаптарында - 179 мм, орташа көпжылдық мәні 162 мм-ді құрайды. Ертіс өзенінің сол жағалау саласының өзендері алаптарында - 155 мм, орташа көпжылдық мәні 140 мм. Тарбағатай жотасының оңтүстік-батыс беткейіндегі өзендер алаптарында - 159 мм, орташа көпжылдық мәні 153 мм-ге тең;

• **Түркістан облысында** Арыс өзенінің алаптарында 355 мм, орташа көпжылдық мәні 296 мм-ді құрайды. Талас Алатауының солтүстік-батыс сілемі өзендерінің алаптарында - 549 мм, орташа көпжылдық мәні 461 мм-ге тең. Қаратау жотасының оңтүстік-батыс беткейіндегі өзендер алаптарында - 355 мм, орташа көпжылдық мәні 296 мм;

• **Жамбыл облысында** Қырғыз жотасының солтүстік беткейіндегі өзендер алаптарында 226 мм, орташа көпжылдық мәні 176 мм-ге тең. Қаратау жотасының солтүстік-шығыс беткейіндегі өзендер алаптарында - 135 мм, орташа көпжылдық мәні 158 мм-ді құрайды;

• **Алматы облысында** Іле Алатауының солтүстік беткейіндегі өзендер алаптарында 248 мм, орташа көпжылдық мәні 171 мм-ге тең. Жетісу Алатауы өзендерінің алаптарында - 189 мм, орташа көпжылдық мәні 134 мм-ді құрайды. Іле Алатауының оңтүстік беткейіндегі мен Кетмен жотасының солтүстік беткейіндегі өзен алаптарында - 177 мм, орташа көпжылдық мәні 210 мм-ге тең.

2) Тау өзендерінің алаптарындағы қар қоры төмендегідей:

- **Шығыс Қазақстан облысында** Ертіс өзенінің оң жағалау саласы өзендерінің алаптарында 511 мм, орташа көпжылдық мәні 428 мм. Бұқтырма су қоймасы аймағы өзендерінің алаптарында - 285 мм, орташа көпжылдық мәні 231 мм. Ертіс өзенінің сол жағалау саласы өзендерінің алаптарында - 62 мм, орташа көпжылдық мәні 61 мм. Тарбағатай жотасының оңтүстік-батыс беткейіндегі өзендер алаптарында - 294 мм, орташа көпжылдық мәні 227 мм;

- **Түркістан облысында** Арыс өзенінің алаптарында 107 мм, орташа көпжылдық мәні 77 мм Талас Алатауының солтүстік-батыс сілемінің өзендер алаптарында - 146 мм, орташа көпжылдық мәні 103 мм. Қаратау жотасының оңтүстік-батыс беткейінің өзендер алаптарында - 23 мм, орташа көпжылдық мәні 9 мм;

- **Жамбыл облысында** Қырғыз жотасының солтүстік беткейіндегі өзендер алаптарында 15 мм, орташа көпжылдық мәні 11 мм. Қаратау жотасының солтүстік-шығыс беткейіндегі өзендер алаптарында - 9, орташа көпжылдық мәні 3 мм құрайды;

- **Алматы облысында** Іле Алатауының солтүстік беткейіндегі өзендер алаптарында 138 мм, орташа көпжылдық мәні 106 мм. Жетісу Алатауының өзендер алаптарында - 161 мм, орташа көпжылдық мәні 118 мм. Кетмен жотасының солтүстік беткейі мен Іле Алатауының оңтүстік беткейіндегі өзендердің алаптарында - 78 мм, орташа көпжылдық мәні 86 мм.

Гидрометеорологиялық жағдайды талдау негізінде вегетациялық кезеңге тау өзендеріндегі су ағынына гидрологиялық болжам жасалды (3 қосымша)

Метеорологиялық стансаларда жүргізілген көпжылдық бақылаулар бойынша бір тәулікте ай сайынғы жауын-шашынның түсуі қауіпті табиғи гидрометеорологиялық құбылыстарға әкелуі мүмкін. Температураның жоғарылауы жағдайында және қатты жаңбыр жауған жағдайда Қазақстанның оңтүстігіндегі, оңтүстік-шығысындағы және шығысындағы таулы өзендер бойымен қатты жаңбырлы су тасқыны өтуі мүмкін.

Бас директор

Д. Алимбаева

**Бас директордың
орынбасары**

С. Саиров

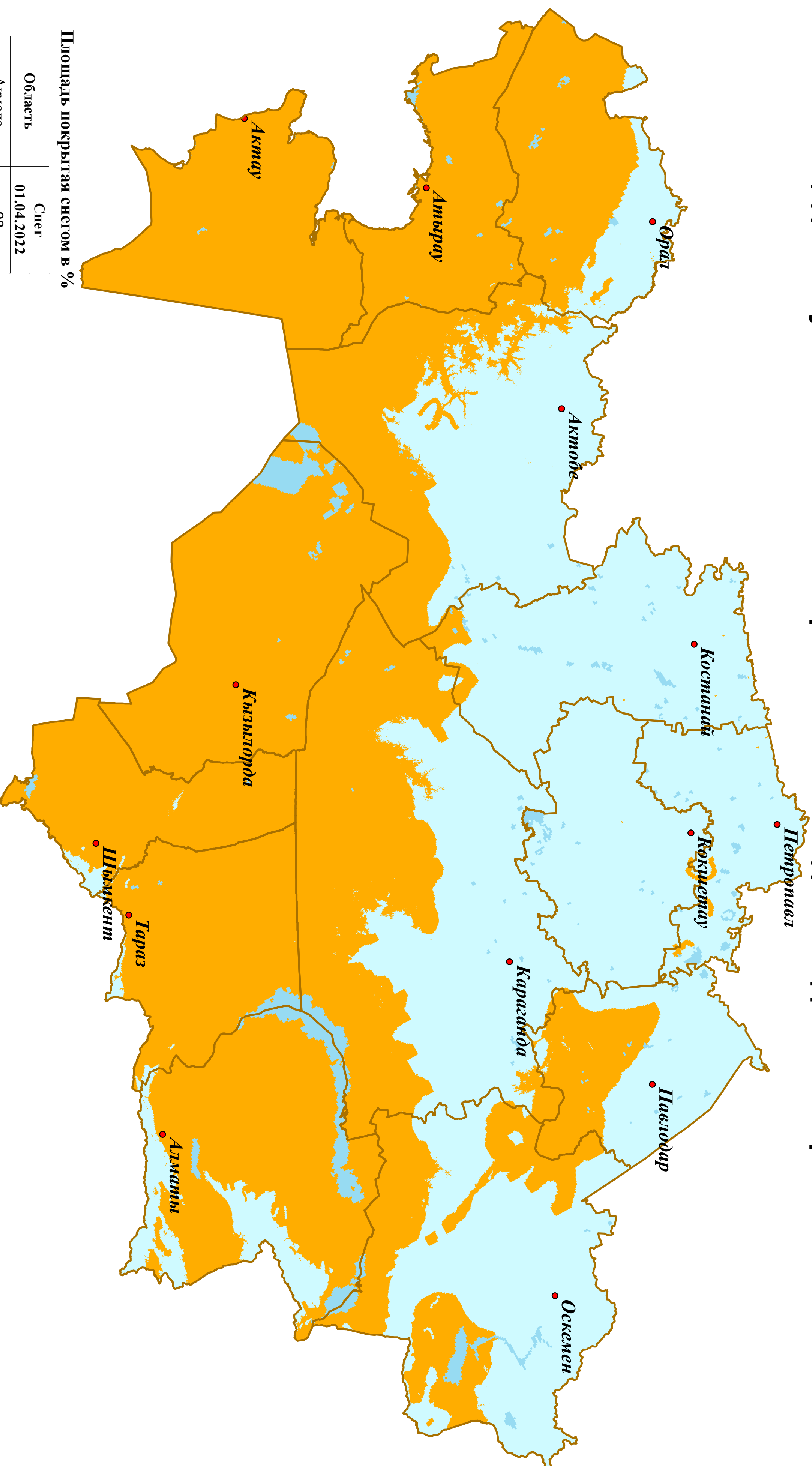
2021 жылдың 1 қазан мен 2022 жылдың 1 сәуір аралығындағы жауған жауын-шашын мөлшері және 2022 жылғы 1 сәуірдегі тау өзендеріндегі қар қоры

№ р/б	Су объектілерінің атауы	Өзен алаптарының атауы	Жауын-шашын, мм.				Қар қоры, мм.			
			N	2022 ж.	2021 ж.	2020 ж.	N	2022 ж.	2021 ж.	2020 ж.
Түркістан облысы										
1	Арыс өзені	Арыс өзенінің алабы	296	355	243	238	77	107	21	жоқ
2	Жабағлысу өзені	және оның салалары	296	355	243	238	77	107	21	жоқ
3	Ақсу өзені	Қаратау жотасының	461	549	382	323	103	146	95	23
4	Болдыбек өзені	оңтүстік-батыс	461	549	382	323	103	146	95	23
5	Сайрам өзені	беткейіндегі өзендер	461	549	382	323	103	146	95	23
6	Боралдай өзені	Қаратау жотасының	296	355	243	238	9	23	жоқ	жоқ
7	Қаттыбоген өзені	оңтүстік-батыс	296	355	243	238	9	23	жоқ	жоқ
8	Шаян өзені	беткейіндегі өзендер	296	355	243	238	9	23	жоқ	жоқ
9	Қарашік өзені		296	355	243	238	9	23	жоқ	жоқ
Жамбыл облысы										
10	Теріс өзені		158	135	203	98	3	9	жоқ	жоқ
11	Шоқпақ өзені	Қаратау жотасының	158	135	203	98	3	9	жоқ	жоқ
12	Тамды өзені	солтүстік-шығыс	158	135	203	98	3	9	жоқ	жоқ
13	Көктал өзені	беткейіндегі өзендер	158	135	203	98	3	9	жоқ	жоқ
14	Шабакты өзені		158	135	203	98	3	9	жоқ	жоқ
15	Ырғайты өзені		176	226	168	139	11	15	2	жоқ
16	Қарақыстақ өзені		176	226	168	139	11	15	2	жоқ
17	Мерке өзені	Қырғыз жотасының	176	226	168	139	11	15	2	жоқ
18	Аспара өзені	солтүстік беткейіндегі	176	226	168	139	11	15	2	жоқ
19	Күрғайты өзені	өзендер	176	226	168	139	11	15	2	жоқ
20	Шүңгір өзені		176	226	168	139	11	15	2	жоқ
Алматы облысы										
21	Іле өзені (Қапшағай су қоймасына келе		171	248	219	185	106	138	84	77
22	Күрті өзені (Күрті су қоймасына		171	248	219	185	106	138	84	77
23	Түрген өзені		171	248	219	185	106	138	84	77
24	Қасқален өзені	Іле Алатауының	171	248	219	185	106	138	84	77
25	Талғар өзені	солтүстік беткейіндегі	171	248	219	185	106	138	84	77
26	Үлкен Алматы өзені	өзендер	171	248	219	185	106	138	84	77
27	Проходная өзені		171	248	219	185	106	138	84	77
28	Кіші Алматы өзені		171	248	219	185	106	138	84	77
29	Ұзын Қарғалы өзені		171	248	219	185	106	138	84	77
30	Шарын өзені (Бестөбе су қоймасының	Кетмен жотасының	210	177	129	189	86	78	50	34
31	Шілік өзені (Бартоғай су қоймасының	солтүстік беткейі мен	210	177	129	189	86	78	50	34
32	Бұрақожыр өзені	Іле Алатауының	210	177	129	189	86	78	50	34
33	Сүмбе өзені	оңтүстік беткейіндегі	210	177	129	189	86	78	50	34
34	Өсек өзені	өзендер	210	177	129	189	86	78	50	34
35	Көксу өзені		134	189	275	132	118	161	112	77
36	Көктал өзені		134	189	275	132	118	161	112	77
37	Қаратал өзені	Жетісу Алатауының	134	189	275	132	118	161	112	77
38	Сарқан өзені	өзендері	134	189	275	132	118	161	112	77
39	Лепсі өзені		134	189	275	132	118	161	112	77
40	Басқан өзені		134	189	275	132	118	161	112	77
41	Тентек өзені		134	189	275	132	118	161	112	77
ШҚО										
42	Ертіс өзені (Бұқтарма су қоймасына	Бұқтарма су қоймасы	162	179	155	191	231	285	250	281
43	Ертіс өзені (Шұлбі су қоймасына	Ертістің оң	245	329	305	382	428	511	491	530
44	Шар өзені (Шар су қоймасына келетін		140	155	137	193	61	62	53	60
45	Тебезге өзені		140	155	137	193	61	62	53	60
46	Қарабұға өзені	Ертістің сол	140	155	137	193	61	62	53	60
47	Қарабұта өзені	жағалаудағы	140	155	137	193	61	62	53	60
48	Шігілек өзені	салалары	140	155	137	193	61	62	53	60
49	Үлкен Бөкен өзені		140	155	137	193	61	62	53	60
50	Қарақол өзені		140	155	137	193	61	62	53	60
51	Қатыңсу өзені		153	159	135	132	227	294	213	218
52	Көктерек өзені	Тарбағатай	153	159	135	132	227	294	213	218
53	Ұржар өзені	жотасының оңтүстік-	153	159	135	132	227	294	213	218
54	Егінсу өзені	батыс беткейі	153	159	135	132	227	294	213	218
55	Кұсақ өзені		153	159	135	132	227	294	213	218

Гидрология департаментінің директоры

Қ. Болатов

Площадь Республики Казахстан покрытая снегом по данным ДЗЗ на 1 апреля 2022г. - 41%



Площадь покрытая снегом в %

Область	Снег 01.04.2022
Ақмола	98
Қостанай	94
СҚО	95
Павлодар	61
Ақтобе	55
ВКО	63
ЗКО	27
Қарағанды	47
Алматы	18
Түркістан	3
Жамбыл	2
Атырау	0
Қызылорда	0
Мамғыстау	0
по Қазақстану	41

Условные обозначения

- города
- границы областей
- водные объекты
- земля
- снег

2022 жылғы вегетациялық кезеңге тау өзендерінің маусымдық гидрологиялық болжамы

№ п/п	Су объектілерінің атауы	Өзен алаптарының атауы	Вегетациялық кезеңдегі өзендердің орташа су шығыны, м ³ /с		Факт	Пайыздық арақатынас
			Норма	2022 ж.		
Түркістан облысы						
1	Арыс ө. - Арыс т.ж. ст.	Арыс өзенінің алабы және оның салалары	41.9	12.0-26.0	16	100
2	Жабағлысу ө. - Жабағылы а.		4.1	1.0-1.6	0.86	86
3	Ақсу ө. - Сарқырама а.		19.2	13.0-20.0	17.1	100
4	Балдыберек ө. - Мемлекеттік қорық қоршауында	Қаратау жотасының оңтүстік-батыс беткейіндегі өзендер	4.9	3.2-4.8	3.96	100
5	Сайрам ө. - Тасарық а.		15.1	9.4-17.3	9.78	100
6	Боралдай ө. - Боралдай а.	Қаратау жотасының оңтүстік-батыс беткейіндегі өзендер	11.6	6.4-9.6	7.2	100
7	Қатты бөген ө. - Жарықбас а.		3.04	1.4-2.0	1.8	100
8	Шаян ө. - Ақбет өзені сағасынан 3.3 км төмен		1.74	1.1-1.7	1.4	100
9	Қарашық ө. - Қантағы а.		1.61	1.0-1.4	1.29	100
10	Келес ө. - Устье	Келес өзенінің алабы	19.5	11.7-17.5	20.8	81
Жамбыл облысы						
11	Теріс ө. - Нурлыкент а.	Қаратау жотасының солтүстік-шығыс беткейіндегі өзендер	5.5	3.68-5.52	4.3	100
12	Шокпақ ө. - Жұрымбай а.		1.4	0.76-1.14	0.9	100
13	Тамды ө. - Қаратау қ.		0.8	1.96-2.94	1.1	56
14	Мерке ө. - Ұлбутуй қыс.	Қырғыз жотасының солтүстік беткейіндегі өзендер	5.8	3.53-5.29	4.96	100
Алматы облысы						
15	Қапшағай су қоймасы	Сала (2 тоқсан)	549	200-300	380	73
		Сала (2-4 тоқсандар)	542	172-258	282	91
16	Күрті ө. (Күрті су қоймасына келетін су)	Іле Алатауының солтүстік беткейіндегі өзендер	2.42	1.8-2.6	1.92	100
17	Қаскелен ө. - Қаскелен қ.		5.81	4.9-7.5	5.06	100
18	Проходная ө. - Устье		2.45	2.0-3.0	1.77	89
19	Кіші Алматы ө. - Алматы қ.		2.86	2.8-4.2	1.64	59
20	Ұзын Қарғалы ө. - Қарғалы а.		4.66	4.0-6.0	6.14	98
21	Көксу ө. - Көксу а.		75.1	56-84	69.4	100
22	Көктал ө. - Аралтөбе а.		15.9	8.8-13	14.1	99
23	Қаратал ө. - Үштөбе а.	52.6	40-60	56.3	100	
24	Сарқан ө. - Сарқан қ.	Жетісу Алатауының өзендері	12.8	4.8-7.2	9	75
25	Лепсі ө. - Лепсі а.		33.7	24-36	33.9	100
26	Басқан ө. - Екіаша а.		22.2	14-20	20	100
27	Тентек ө. - Төнкеріс а.		78.5	32-48	40.2	100
ШҚО						
28	Бұқтарма су қоймасы	Сала (2 тоқсан)	1530	1040-1560	1270	100
	Бұқтарма су қоймасы	Сала (2-4 тоқсандар)	813	640-960	594	93
29	Шұлбі су қоймасы	Бүйірлік сала (2 тоқсан)	709	530-800	616	100
	Шұлбі су қоймасы	Бүйірлік сала (2-4 тоқсандар)	315	240-360	240	100

Гидрология департаментінің директоры

Қ. Болатов