

**ҚАЗАҚСТАН РЕСПУБЛИКАСЫ ЭКОЛОГИЯ, ГЕОЛОГИЯ ЖӘНЕ ТАБИҒИ РЕСУРСТАР  
МИНИСТРЛІГІ**

**«Қазгидромет» РМК**



**Тау өзендері бойынша гидрометеорологиялық ақпараттар №44  
(Жаңбыр генезисті сел қауіптілігінің күнделікті бюллетені)**

**«06-07» шілдеге 2022 ж.**

**(бюллетеннің әрекет ету аралығы «05» маусым күні 21 сағаттан «07» шілде күні 21 сағ. дейін 2022 ж.)**

***құрастырылған уақыты: 05.07.2022 ж.***

Мекен жайы : Нұр-Сұлтан қ., Мәңгілік ел, 11/1  
Алматы қ., Абай көшесі, 32

Кезекші синоптик:	Серлибаева Ж.	тел.: 8(7172) 79-83-75	e-mail: ukpp@meteo.kz
Кезекші инженер-гидролог:	Молдағалиева А.	тел.: 8(7172) 79-83-94	e-mail: moldagalieva_a@meteo.kz
СҮЗСББ басшысы:	Яфязова Р.	тел.: 8(727) 267-64-87	e-mail: seli@meteo.kz

**2022 жылғы «06» шілдеге  
ҚР таулы аудандары бойынша ауа-райы болжамы**

<b>Іле Алатау</b>	Кей жерлерде жаңбыр (1-14 мм), найзағай. Оңтүстік-батыстан жел соғады, күші 9-14, найзағай кезінде екпіні 15-20 м/с. <b>2000 м:</b> Ауа температурасы түнде 5-10, күндіз 15-20 градус жылы. <b>3000 м:</b> Ауа температурасы түнде 3-8, күндіз 7-12 градус жылы.
<b>Күнгеі Алатау</b>	Кей жерлерде жаңбыр (1-14 мм), найзағай. Оңтүстік-батыстан жел соғады, күші 9-14, найзағай кезінде екпіні 15-20 м/с. Ауа температурасы түнде 7-12, күндіз 16-21 градус жылы.
<b>Теріскей Алатау</b>	Кей жерлерде жаңбыр (1-14 мм), найзағай. Оңтүстік-батыстан жел соғады, күші 9-14, найзағай кезінде екпіні 15-20 м/с. Ауа температурасы түнде 7-12, күндіз 16-21 градус жылы.
<b>Жетісу Алатау</b>	Күндіз кей жерлерде аздаған жаңбыр (0,3-0,8 мм). Солтүстік-шығыстан жел соғады, күші 9-14 м/с. <b>2000 м:</b> Ауа температурасы түнде 4-9, күндіз 11-16 градус жылы. <b>3000 м:</b> Ауа температурасы түнде 3-8, күндіз 8-13 градус жылы.
<b>Қырғыз Алатау</b>	Кей жерлерде жаңбыр (1,0-3,0 мм), найзағай, бұршақ, дауыл. Оңтүстік-батыстан жел соғады, күші 9-14, кей жерлерде 15-20 м/с. Ауа температурасы түнде 10-15, күндіз 18-23 градус жылы болады.
<b>Талас Алатау (Жамбыл облысы)</b>	Кей жерлерде жаңбыр (1,0-3,0 мм), найзағай, бұршақ, дауыл. Оңтүстік-батыстан жел соғады, күші 9-14, кей жерлерде 15-20 м/с. Ауа температурасы түнде 10-15, күндіз 18-23 градус жылы болады.
<b>Талас Алатау (Түркістан облысы)</b>	Күндіз өткінші жаңбыр (0,0-5,0 мм), найзағай, дауыл. Оңтүстік-батыстан, батыстан жел соғады, күші 8-13, найзағай кезінде екпіні 15-20 м/с. Ауа температурасы түнде 9-14, күндіз 14-19 градус жылы болады.
<b>Өгем жотасы</b>	Күндіз өткінші жаңбыр (0,0-5,0 мм), найзағай, дауыл. Оңтүстік-батыстан, батыстан жел соғады, күші 8-13, найзағай кезінде екпіні 15-20 м/с. Ауа температурасы түнде 12-17, күндіз 20-25 градус жылы болады.
<b>Маңғыстау таулары</b>	Жауын-шашынсыз. Кей жерлерде шаңды дауыл. Батыстан, солтүстік-батыстан жел соғады, күші 9-14, күндіз кей жерлерде 15-20 м/с. Ауа температурасы түнде 17-22, күндіз 22-27 жылы.
<b>Сауыр</b>	Күндіз кей жерлерде жаңбыр (1-5 мм), найзағай. Оңтүстік-батыстан, батыстан жел соғады, күші 9-14, күндіз кей жерлерде 15-18 м/с. Ауа температурасы түнде 10-15, кей жерлерде 2-7, күндіз 20-25, кей жерлерде 8-13 жылы.
<b>Тарбағатай</b>	Түнде және таңертең кей жерлерде жаңбыр (1-7 мм), найзағай, дауыл. Оңтүстік-батыстан, батыстан жел соғады, күші 9-14 м/с, кей жерлерде 15-20, екпіні 25 м/с. Ауа температурасы түнде 13-18, күндіз 22-27, кей жерлерде 30 жылы.
<b>Қазақстандық Алтай</b>	Кей жерлерде жаңбыр (2-12 мм), найзағай, дауыл, бұршақ. Оңтүстік-батыстан, батыстан жел соғады, күші 9-14 м/с, кей жерлерде 15-20, екпіні 23 м/с. Ауа температурасы түнде 14-19, кей жерлерде 10, күндіз 23-28, кей жерлерде 18 жылы.

**2022 жылғы «07» шілдеге арналған**  
**ҚР таулы аумағы бойынша консультативтік болжам**

**Алматы:** кей жерлерде жаңбыр, кей уақыттарда қатты жаңбыр (1,0-17,0 мм), найзағай, бұршақ. Ауа температурасы түнде 8-13, кей жерлерде 3-8 градус, күндіз 15-20, кей жерлерде 10 градус жылы болады.

**Жетісу:** кей жерлерде жаңбыр, кей уақыттарда қатты жаңбыр (1,0-17,0 мм), найзағай, бұршақ. Ауа температурасы түнде 5-10, кей жерлерде 13, күндіз 10-15 градус жылы болады.

**Жамбыл:** кей жерлерде жаңбыр (1,0-14,0 мм), найзағай. Ауа температурасы түнде 10-15, күндіз 16-21 жылы болады.

**Түркістан:** кей жерлерде жаңбыр (1,0-14,0 мм), найзағай, бұршақ. Ауа температурасы түнде 10-15, күндіз 20-25 градус жылы болады.

**Маңғыстау:** жауын-шашынсыз. Ауа температурасы түнде 15-20, күндіз 25-30 градус жылы болады.

**Абай:** кей жерлерде жаңбыр (1,0-14,0 мм), найзағай, бұршақ. Ауа температурасы түнде 7-12, кей жерлерде 15, күндіз 20-25, кей жерлерде 28 градус жылы болады.

**ШҚО:** кей жерлерде жаңбыр (1,0-14,0 мм), найзағай, бұршақ. Ауа температурасы түнде 7-12, кей жерлерде 15, күндіз 20-25, кей жерлерде 28 градус жылы болады.

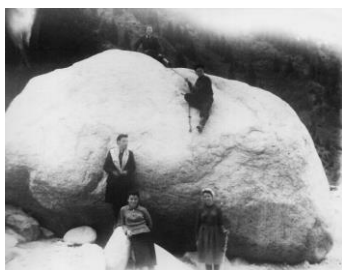
## 2022 жылғы 05 шілдедегі жағдай бойынша Іле Алатауының таулы өзендеріне шолу

Өткен тәулікте Іле Алатауының таулы өзендерінде су деңгейінің шамалы ауытқуы байқалды. Бір тәулік ішінде жауын-шашын әсерінен, кейбір өзендерде су деңгейі көтерілді: Кіші Алматы өзені – Тұйықсу, Сарысай ГБ-де, Бұтақ өзені – Бұтақ ГБ-те, Проходная өзені сағасы 1 см-ге, Кіші Алматы өзені – Медеу, Батарейка өзені – Просвещенец, Түрген – Таутүрген ГБ-де 2 см-ге, Талғар өзені – Талғар ГБ-те 5 см-ге көтерілуі байқалды. Үлкен Алматы көлі – Көлдің солтүстік жағалауындағы ГБ-інде су деңгейі 9 см-ге көтерілді. Таулардағы температуралық фон 7°C-дан 23°C-ға дейінгі жылу диапазонында сақталады. Нөлдік изотерма теңіз деңгейінен 4202 м биіктікте орналасқан.

### **Білімқұмарлар үшін селдер туралы мәліметтер**

#### **Тарихи анықтама**

Шілде-жаңбыр мен гляциалдық генезисті селдердің қалыптасуының ең белсенді кезеңі. Сонымен, 1958 жылы 6 шілдеде және 1963 жылы 7 шілдеде Есік өзені алабында апатты гляциалдық селдер қалыптасты (мореналық көлдің босауы үңгір арқылы жүзеге асты). 1958 ж. селдің көлемі 4 млн м<sup>3</sup>, 1963 ж. селдің көлемі – 5,8 млн м<sup>3</sup>, максималды шығын – 7-12 мың м<sup>3</sup>/с. 1963 ж. сел Есік көлін жойды. 1977 жылы мореналық көлдің қазаншұңқыры қайтадан сумен толды (көлемі 480 мың м<sup>3</sup> құрады). Гидрометқызметтің ұсынысы бойынша Қазселденқорғау көлден суды алдын ала ағызуды жүргізді (420 мың м<sup>3</sup>). Көлді реттілікпен босату бойынша уақытылы қабылданған шаралар қуаты бойынша 1963 жылғы ұқсас селдің пайда болуына жол бермеді.



1950 жылғы селден қалған үйінді. Селдің көлемі – 1,5 млн м<sup>3</sup>.

1921 жылғы 8 шілдеде жаңбыр генезисті селдің пайда болуы жаппай сипат алды, алайда апатты сел Кіші Алматы өзенінің алабында қалыптасты. Түрлі деректер бойынша селдің көлемі 1,6-дан 3,2 млн м<sup>3</sup>-ке дейін болған. Апаттан Алматы қаласы (Верный қ.) ең көп зиян шекті, 500-ге жуық адам хабар-ошарсыз кетіп, қаза тапты.

1950 ж. 8 шілдеде селдер Қаскелең, Ақсай және Үлкен Алматы өзендерінің алаптарында қалыптасты. Үлкен Алматы өзені алабындағы сел апатты сипатқа ие болды. Сел жүру кезінде адамдар қаза тапты. Селден келтірілген залал айтарлықтай болды: жеті су электр станциясы зардап шекті, қалалық су құбыры, ГЭС-1 кентінің бір бөлігі, көпірлер, жолдар және т.б. қирады. Толықтай осы кітаптан оқуға болады: Яфязова Р.К. «Природа селей Заилийского Алатау. Проблемы адаптации». – Алматы, 2007. – 158 с.

**Іле Алатауының таулы өзендерінің режимі туралы мәліметтер  
2022 ж. "05" шілдеге**

№	Өзен	Пункт	Биіктік, м	Ауа температурасы, °С			Жауын-шашын, мм		Су деңгейі, см		Су өтімі, м³/с			Тәуліктегі су деңгейінің өзгерісі (8 сағ.), см	Лай- лылық
				Макс. 04.07	Мин. 05.07	08 сағ. 05.07	Күн. 04.07	Түн. 05.07	Орт. 04.07	08 сағ. 05.07	Орт. 04.07	Макс. 04.07	08 сағ. 05.07		
1	К. Алматы	Мыңжылқы М	3017	19.6	9.8			0.7						*	*
2	К. Алматы	Мыңжылқы ГБ	3017			14.0			271	273				0	*
3	К. Алматы	Тұйықсу а. ГБ	2466			9.0			624	624	3.59	3.74	3.74	+1	*
4	К. Алматы	Шымбұлақ М	2200	25.2	7.9			2.4						*	*
5	К. Алматы	Сарысай ГБ	1928			12.0			278	277	3.99	4.28	3.89	+1	*
6	К. Алматы	Медеу ГБ	1700			13.0		3.0	116	115				+2	*
7	Батарейка	Просвещенец ГБ	1569			13.0			51	53				+2	*
8	К. Алматы	Алматы қ. ГБ	1179			15.0		3.0	191	190	1.70	1.81	1.59	0	*
9	Бұтақ	Бұтақ ГБ	1475			16.0		3.0	248	249				+1	*
10	Ү. Алматы	көл. 1.1 км жоғарыдағы ГБ	2654			7.0			324	320	4.90	6.10	3.70	0	*
11	Ү. Алматы	Проходной ө. 2 км жоғарыдағы ГБ	1471			15.0			279	279				0	*
12	Құмбел	Устье ГБ*	2150			10.0			69	68				-1	*
13	Проходная	Устье ГБ	1422			23.0			292	290	3.22	3.64	2.80	+1	*
14	Терісбұтақ	Устье ГБ	1362			14.0		3.0	218	216	0.95	0.98	0.89	-1	*
15	Қаскелең	Қаскелең ГБ	1133			15.0		2.0	301	298	8.77	8.77	8.18	-3	*
16	Түрген	Таутүрген ГБ	1054			15.0			122	123	1.35	1.40	1.40	+2	*
17	Есік	Есік қ. ГБ	1279			15.0			217	216				-2	*
18	Талғар	Талғар ГБ	1199			15.0		3.0	333	333				+5	*
19	Үлкен Алматы көлі	Көлдің солтүстік жағалауында ГБ	2500	22.0	6.9				97	103				+9	*

Ескертпе:

\* - деректер жоқ

## Қазақстан аумағы бойынша жаңбыр генезисті сел қауіптілігі туралы Кеңес беру

«06-07» шілдеге 2022 ж.

Облыстар	Сел қауіпті аудандар	Гидрометеорологиялық жағдай
Алматы	Іле Алатауы	<p>Маусымдық қар сызығы климаттық қар сызығына жақын. Мұздықтарда қар жамылғысының еруі жалғасуда. Орта таулы аймақта топырақтың ылғалдануы азаюда, бірақ алдынғыдай жоғары, биік таулы аймақта мүмкін болатын қалыптан тыс мәнге жақындауда. Кей жерлерде жаңбыр (1-14 мм), найзағай. Мұндай жауын-шашынның түсуі жаңбыр генезисті селін қалыптастыруға алып келмейді.</p> <p>07 шілдеде кей жерлерде жаңбыр, кей уақыттарда қатты жаңбыр (1,0-17,0 мм), найзағай, бұршақ. Топырақтың алдын ала ылғалдануы және күтілетін жауын-шашын селдің пайда болуын жоққа шығармайды, жергілікті аумақта түсетін жауын-шашынның қарқындылығы мен қабатына байланысты. Кіші және Үлкен Алматы өзендерінің алаптары үшін жауын-шашын мөлшері критикалық мөлшерден асса, дауылды ескерту берілетін болады.</p>
	Күнгей Алатауы	
	Теріскей Алатау	
Жетісу	Жетісу Алатауы	<p>Мұздықтарда қар жамылғысының еруі жалғасуда. 06 шілдеде күндіз кей жерлерде аздаған жаңбыр (0,3-0,8 мм). Мұндай жауын-шашынның түсуі жаңбыр генезисті селін қалыптастыруға алып келмейді.</p> <p>07 шілдеде кей жерлерде жаңбыр, кей уақыттарда қатты жаңбыр (1,0-17,0 мм), найзағай, бұршақ. Күтілетін жауын-шашын селдің пайда болуын жоққа шығармайды, жергілікті аумақта түсетін жауын-шашынның қарқындылығы мен қабатына байланысты.</p>
Жамбыл	Қырғыз Алатауы	<p>Мұздықтарда қар жамылғысының еруі жалғасуда. 06 шілдеде кей жерлерде жаңбыр (1,0-3,0 мм), найзағай, бұршақ, дауыл. 07 шілдеде кей жерлерде жаңбыр (1,0-14,0 мм), найзағай. Мұндай жауын-шашынның түсуі жаңбыр генезисті селін қалыптастыруға алып келмейді.</p>
	Талас Алатауы	

<b>Түркістан</b>	<b>Талас Алатауы</b>	06 шілдеде күндіз өткінші жаңбыр (0,0-5,0 мм), найзағай, дауыл. 07 шілдеде кей жерлерде жаңбыр (1,0-14,0 мм), найзағай, бұршақ. Мұндай жауын-шашынның түсуі жаңбыр генезисті селін қалыптастыруға алып келмейді.
	<b>Өгем жотасы</b>	
<b>Маңғыстау</b>	<b>Маңғыстау таулары</b>	06-07 шілдеде жауын-шашын күтілмейді. Жаңбыр генезисті сел қауіптілігі жоқ.
<b>Абай</b>	<b>Тарбағатай</b>	06 шілдеде түнде және таңертең кей жерлерде жаңбыр (1-7 мм), найзағай, дауыл. 07 шілдеде кей жерлерде жаңбыр (1,0-14,0 мм), найзағай, бұршақ. Мұндай жауын-шашынның түсуі жаңбыр генезисті селін қалыптастыруға алып келмейді.
<b>Шығыс Қазақстан</b>	<b>Сауыр</b>	Мұздықтарда қар жамылғысының еруі жалғасуда. 06 шілдеде күндіз кей жерлерде жаңбыр (1-5 мм), найзағай. 07 шілдеде кей жерлерде жаңбыр (1,0-14,0 мм), найзағай, бұршақ. Мұндай жауын-шашынның түсуі жаңбыр генезисті селін қалыптастыруға алып келмейді.
	<b>Қазақстандық Алтай</b>	Мұздықтарда қар жамылғысының еруі жалғасуда. 06 шілдеде кей жерлерде жаңбыр (2-12 мм), найзағай, дауыл, бұршақ. 07 шілдеде кей жерлерде жаңбыр (1,0-14,0 мм), найзағай, бұршақ. Мұндай жауын-шашынның түсуі жаңбыр генезисті селін қалыптастыруға алып келмейді.

\* Сел болжамы үшін қажетті ақпараттың шынайылығының артуына қарай кеңес берулер сел қауіптілігінің деңгейі туралы мәліметтерді қамтитын болжамдармен алмастырылады (Мысалы Кіші және Үлкен Алматы өзендерінің алаптары үшін).

!!! Ескерту: Сел қауіпті ауданда өзін-өзі ұстау ережесін сақтау (6 Қосымша).

## Кіші және Үлкен Алматы өзендерінің алаптары үшін сел қауіптілігінің деңгейі

Сел қауіптілігінің деңгейлері	Сел қауіптілігінің деңгейін анықтайтын факторлар	Сел үдерісінің даму ықтималдылығы	Қауіптілік дәрежесі	Қорғау шаралары
	<p>Маусымдық қар сызығы жағдайының, ауа температурасының, топырақ ылғалдылығының, жауын-шашынның қарқындылығы мен ұзақтығының жоғары мәндері</p>	<p>Негізгі өзен аңғарында сел үдерісінің даму ықтималдылығының жоғары болуы және негізінен таудан шыға берісте сел массасының шөгуі</p>	<p>Өзен аңғарында және таулардан шыға берісте орналасқан халық пен шаруашылық объектілері үшін үлкен қауіп</p>	<p>Халықты, мемлекеттік және шаруашылық басқару органдарын құлақтандыру</p>
	<p>Маусымдық қар сызығы жағдайының, ауа температурасының, топырақ ылғалдылығының, жауын-шашын қарқындылығының олардың ұзақтығы салыстырмалы түрде төмен болған кездегі жоғары мәндері</p>	<p>Селдің негізгі өзен аңғарына шығу ықтималдығы жоғары және онда сел массасының шөгуі</p>	<p>Өзен аңғарында орналасқан халық пен шаруашылық объектілеріне қауіптілік</p>	<p>Халықты, мемлекеттік және шаруашылық басқару органдарын құлақтандыру</p>
	<p>Ауа температурасы, топырақтың ылғалдылығы, жауын-шашынның қарқындылығы мен ұзақтығы салыстырмалы түрде төмен</p>	<p>Селдің пайда болу ықтималдығы шамалы</p>	<p>Сел пайда болу аймағындағы адамдар үшін қауіптілік</p>	<p>Сел қауіпі бар аймақта тәртіп ережелерін сақтау, «Абайлаңыз, сел қауіптілігі бар телім» ескерту қалқандарын назарға алу</p>
	<p>Төмен ауа температурасы, топырақтың ылғалдылығы, сұйық жауын-шашынның болмауы</p>	<p>Селдің қалыптасу жағдайлары жоқ</p>	<p>Қауіптілік жоқ</p>	



## **Сел қауіптілігінің белгілері және сел қауіптілігі бар аймақта өзін-өзі ұстау ережелері**

Тауларға баруды және тауда болуды жоспарлау кезінде ауа райы болжамын ескеру және дауылды ескертулерді қадағалау, сұрапыл апат қауіптілігіне уақытылы әрекет ету қажет.

Сел ағынының тереңдігі 40-50 м жетуі мүмкін, ағынның қозғалу жылдамдығы-5-10 м/с және одан жоғары (жекелеген жағдайларда 15-20 м/с дейін) болады. Егер адам сел тасқынына түссе, өлімге алып келуі сөзсіз, сондықтан қауіпсіздік шараларын сақтау ерекше мәнге ие болады.

### **Күшті жауын-шашынның түсуінен туындаған сел қаупінің белгілері**

- ✓ Өзендегі судың шығыны мен лайлылығының күрт артуы.
- ✓ Өзен арнасының жоғарғы бөлігінде балшық шаңы бұлтының және гүрілдің пайда болуы.
- ✓ Селге жақын жерде топырақ беткейін шайқау.

### **Сел қаупі бар аймақта өзін-өзі ұстау ережелері**

- ✓ Өзен арнасына, құрғақ арнаға және көл бөгетіне жақын жерде демалуға және шатырлы лагерь құруға болмайды.
- ✓ Бақылаушыны алға қойыңыз, сонда ол алда не болып жатқанын көреді және төнген қауіп туралы ескертеді, сонымен қатар өзеннен су алуға барғанда.
- ✓ Сұйық жауын-шашынның қарқынды түсуі және сел қауіптілігінің басқа да белгілері кезінде өзен арнасынан (жайылмасынан), құрғақ арнадан алыстау және аңғардың баурайы бойынша 40-50 м жоғары көтерілу.
- ✓ Сел өткен кезде одан өзен арнасының бойымен қашуға болмайды, аңғардың баурайы бойымен 40-50 м жоғары көтерілу керек (сел тасқынынан тастар ұшуы мүмкін).
- ✓ Тік жартастар мен тік беткейлердің астында тоқтамаңыз (топырақ беткейінің шайқалуынан, сел жақын жерде, құламалар мен тастың түсуі болуы мүмкін).
- ✓ Сел өткеннен кейін өзен арнасына түспеу, өйткені арнада сел қайта қалыптасу мүмкін.
- ✓ Сел жүріп өткеннен соң беткейлердің сырғуынан, үзілген немесе салбырап тұрған электр сымдарынан, бүлінген газ магистралынан абай болған жөн.