



МИНИСТЕРСТВО ЭКОЛОГИИ, ГЕОЛОГИИ И ПРИРОДНЫХ
РЕСУРСОВ РЕСПУБЛИКИ КАЗАХСТАН
РГП «КАЗГИДРОМЕТ»

НАУЧНО-ИССЛЕДОВАТЕЛЬСКИЙ ЦЕНТР

БЮЛЛЕТЕНЬ ПО КАСПИЙСКОМУ МОРЮ № 41

14 октября 2022 г., пятница

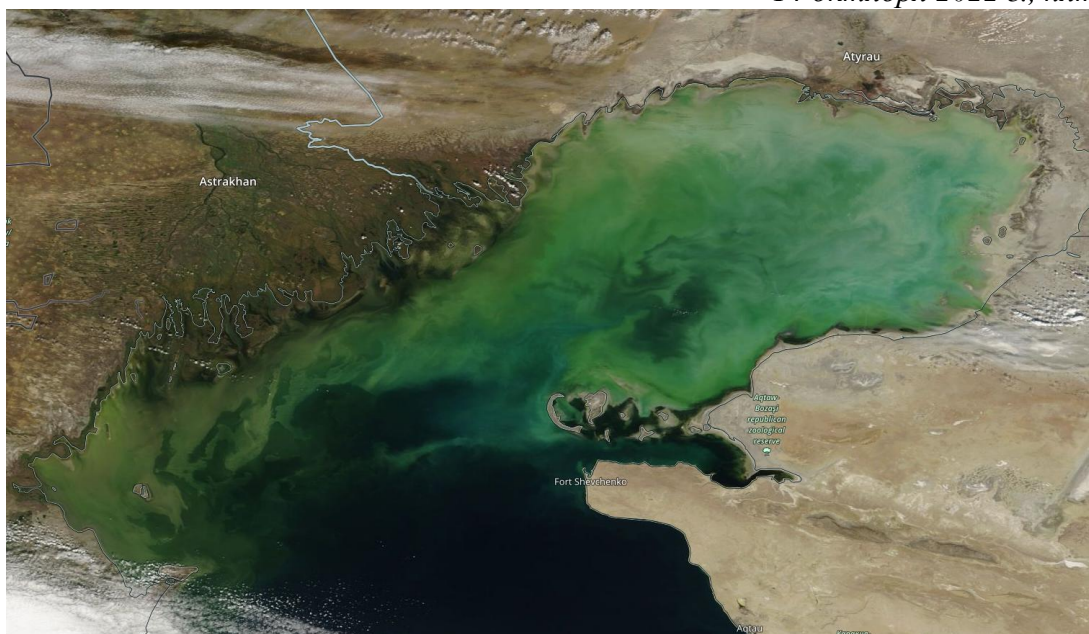


Рис.1 Космический снимок Каспийского моря, 08 октября, 2022 г. NAGA/GSFC

**ПРОГНОЗ УРОВНЯ И СГОННО-НАГОННЫХ ЯВЛЕНИЙ
СЕВЕРНОЙ ЧАСТИ КАСПИЙСКОГО МОРЯ
НА 13-18 ОКТЯБРЯ 2022 г.**

УРОВЕНЬ МОРЯ.

В период с 13-18 октября ожидается колебание уровня моря около отметки минус 28,37м. Диапазон колебания уровня моря возможен в пределах от минус 28,78м до минус 28,00м.

На рисунке 2. представлен график прогнозных значений уровня моря в различных пунктах Северной части Каспийского моря.

СГОННО-НАГОННЫЕ ЯВЛЕНИЯ.

В районе М Пешной, МГ Кулалы, остров, Тюлений, МГП Жанбай, Каратон, Каламкас сгонно-нагонные явления **не ожидаются**, колебания уровня моря **не будут превышать 12-17 см.**

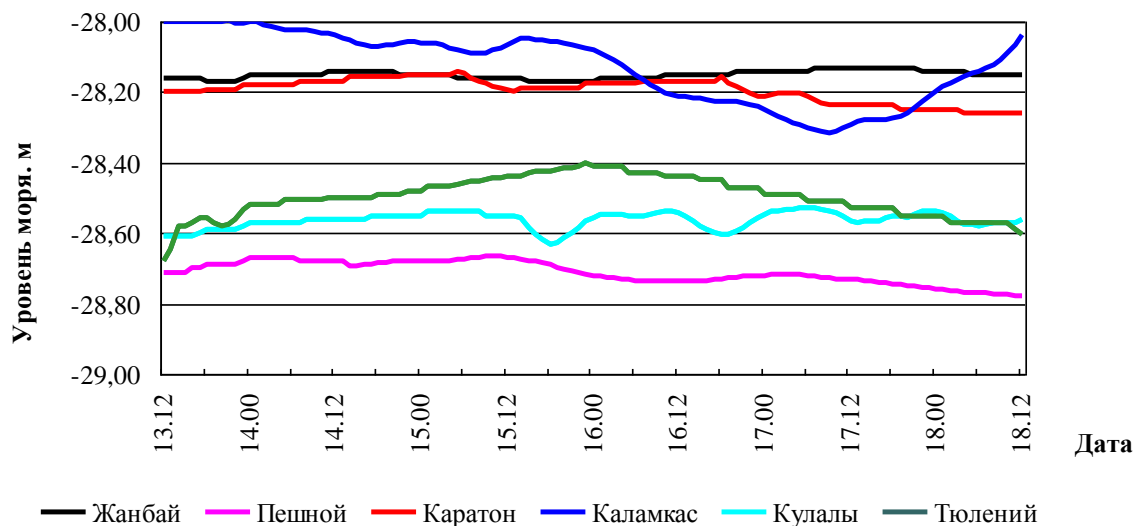


Рис.2 Прогноз уровня моря в пунктах Северного Каспия

ПРОГНОЗ УРОВНЯ И СГОННО-НАГОННЫХ ЯВЛЕНИЙ СРЕДНЕЙ ЧАСТИ КАСПИЙСКОГО МОРЯ НА 13-18 ОКТЯБРЯ 2022 г.

УРОВЕНЬ МОРЯ.

В период с 13-18 октября ожидается колебание уровня моря около отметки минус 28,76м. Диапазон колебания уровня моря возможен в пределах от минус 29,19м до минус 28,39м.

На рисунке 3. представлен график прогнозных значений уровня моря в различных пунктах Средней части Каспийского моря.

СГОННО-НАГОННЫЕ ЯВЛЕНИЯ.

В районе МГ Форт-Шевченко, Актау, Фетисово и Махачкала сгонно-нагонные явления **не ожидаются**, колебания уровня моря **не будут превышать 10 см.**

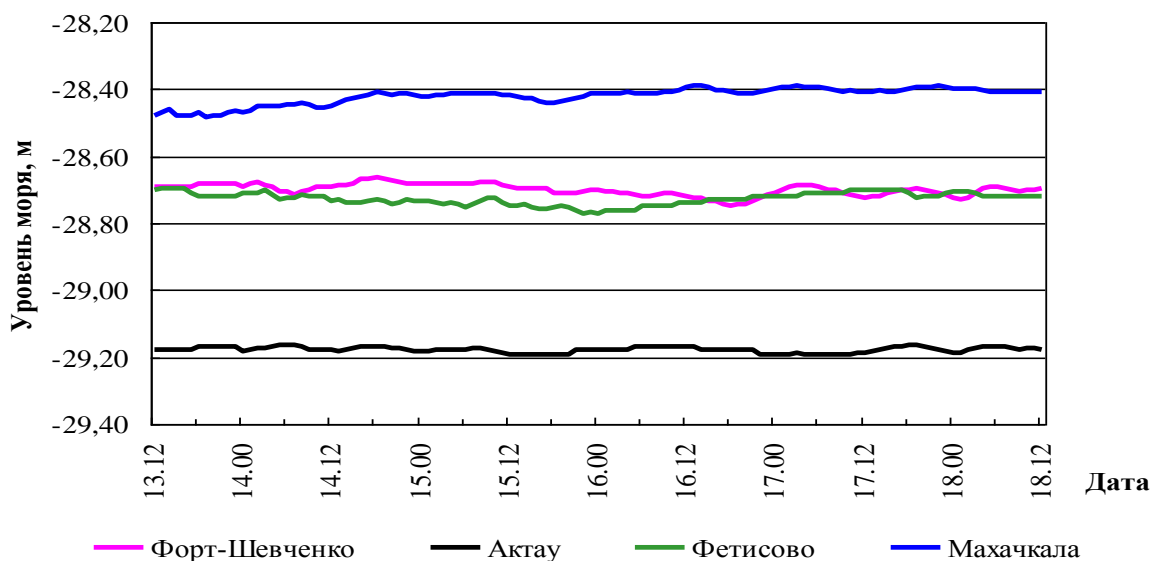


Рис.3 Прогноз уровня моря в пунктах Среднего Каспия

ПРОГНОСТИЧЕСКИЕ ЗНАЧЕНИЯ КОЛЕБАНИЙ УРОВНЯ МОРЯ В РАЗЛИЧНЫХ ПУНКТАХ КАЗАХСТАНСКОГО ПОБЕРЕЖЬЯ

Название пункта	Максимум		Минимум		Средний уровень, см (м БС)
	уровень, см (м БС)	дата, время, СГВ*	уровень, см (м БС)	дата, время, СГВ*	
Северный Каспий					
Жанбай	-13 (-28,13)	2022/10/17 07:00:00	-17 (-28,17)	2022/10/15 15:00:00	-15 (-28,15)
Пешной	-67 (-28,67)	2022/10/14 00:00:00	-78 (-28,78)	2022/10/18 11:00:00	-71 (-28,71)
Каратон	-14 (-28,14)	2022/10/15 05:00:00	-26 (-28,26)	2022/10/18 04:00:00	-19 (-28,19)
Каламкас	0 (-28,00)	2022/10/13 12:00:00	-31 (-28,31)	2022/10/17 07:00:00	-12 (-28,12)
Кулалы	-53 (-28,53)	2022/10/17 03:00:00	-63 (-28,63)	2022/10/15 18:00:00	-56 (-28,56)
Тюлений	-40 (-28,40)	2022/10/15 23:00:00	-68 (-28,68)	2022/10/13 12:00:00	-50 (-28,50)
Средний Каспий					
Форт-Шевченко	-66 (-28,66)	2022/10/14 18:00:00	-75 (-28,75)	2022/10/16 18:00:00	-70 (-28,70)
Актау	-116 (-29,16)	2022/10/14 06:00:00	-119 (-29,19)	2022/10/15 11:00:00	-118 (-29,18)
Фетисово	-70 (-28,70)	2022/10/13 12:00:00	-77 (-28,77)	2022/10/15 22:00:00	-73 (-28,73)
Махачкала	-39 (-28,39)	2022/10/16 13:00:00	-48 (-28,48)	2022/10/13 12:00:00	-42 (-28,42)

СГВ* - среднее гринвичское время

ОБЗОР
СОСТОЯНИЯ УРОВНЯ МОРЯ 06-12 ОКТЯБРЯ 2022 г.

В северной части Каспийского моря, по оперативным данным морских станций и постов Казгидромета: Пешной, Жанбай, Кулалы остров и Росгидромета (МГ Тюлений), среднее значение уровня моря соответствовало отметке минус 28,51м, максимальное - минус 28,03 м, минимальное - минус 28,93м.

По оперативным данным морских станций и постов Казгидромета: Форт-Шевченко, Актау, Фетисово и Росгидромета (МГ Махачкала) среднее значение уровня Каспийского моря, в его глубоководной части соответствовало отметке минус 28,64м, максимальное - минус 28,43м, минимальное - минус 29,18м.

КРИТЕРИИ ОПАСНОСТИ СГОННО-НАГОННЫХ ЯВЛЕНИЙ НА СЕВЕРО-ВОСТОЧНОМ ПОБЕРЕЖЬЕ

	Подъем/спад, см	Характеристика***	Последствия
нагон	50	критический	затопление побережья до 5 км
	65	опасный	затопление и подтопление дамб и построек до 10 км
	110	особо опасный	затопление побережья более 10 км, разрушение дамб и построек
сгон	-50	критический	ухудшение условий плавания малых судов
	-65	опасный	ухудшение условий плавания малых и средних судов
	-100	особо опасный	суда могут оказаться на мели

**Расчетные характеристики получены при использовании гидродинамического модуля MIKE 21 Датского гидравлического института, адаптированного в РГП «Казгидромет» к условиям Каспийского моря. При расчете использовались данные наблюдений за уровнем моря (рис. 1) и численный прогноз барического поля на 24-120 ч.*

***При определении характерных отметок учитывались местные условия.*

****Критический – 50 % обеспеченности, опасный – 25 % обеспеченности, особо опасный – 2 % обеспеченности высоты нагона и сгона. Расчет был проведен за период 1940-2020 гг. по данным М Пешной.*

БС – Балтийская система высот

Бюллетень составлен в управлении гидрометеорологических исследований Каспийского моря

Адрес: 050022, Алматы, пр. Абая 32, Тел. 2 55 84 06;

e-mail: kaspy@meteo.kz

Подготовлено Васениной Е.И.

Проверено Ивкиной Н.И.

При использовании материалов бюллетеня
обязательна ссылка на РГП «Казгидромет»
