



МИНИСТЕРСТВО ЭКОЛОГИИ, ГЕОЛОГИИ И ПРИРОДНЫХ  
РЕСУРСОВ РЕСПУБЛИКИ КАЗАХСТАН  
РГП «КАЗГИДРОМЕТ»

НАУЧНО-ИССЛЕДОВАТЕЛЬСКИЙ ЦЕНТР

БЮЛЛЕТЕНЬ ПО КАСПИЙСКОМУ МОРЮ № 45

11 ноября 2022 г., пятница

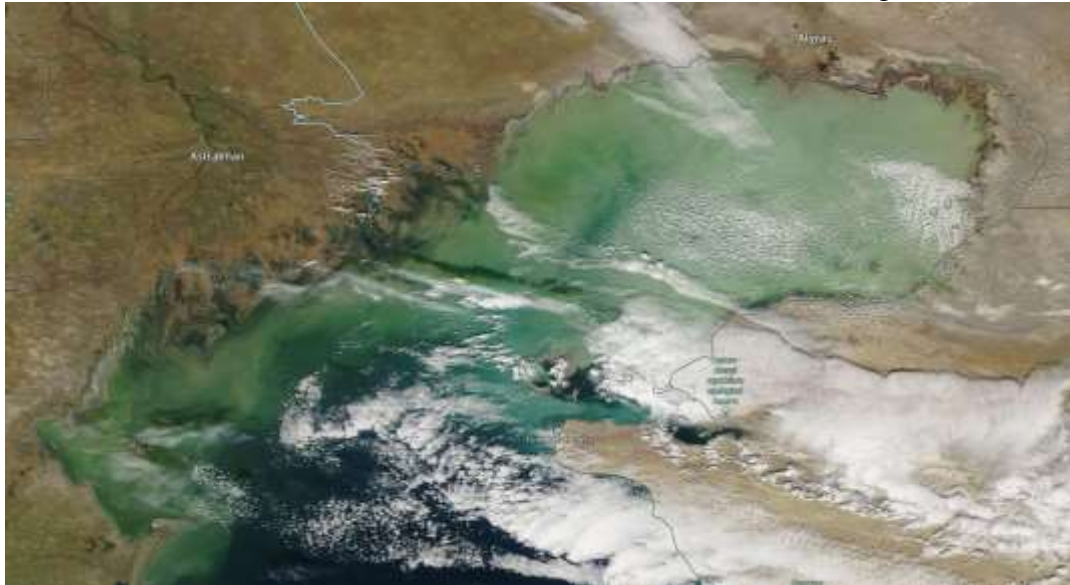


Рис.1 Космический снимок Каспийского моря, 26 октября, 2022 г. NAGA/GSFC

**ПРОГНОЗ УРОВНЯ И СГОННО-НАГОННЫХ ЯВЛЕНИЙ  
СЕВЕРНОЙ ЧАСТИ КАСПИЙСКОГО МОРЯ  
НА 10-15 НОЯБРЯ 2022 г.**

**УРОВЕНЬ МОРЯ.**

В период с 10-15 ноября ожидается колебание уровня моря около отметки минус 28,41м. Диапазон колебания уровня моря возможен в пределах от минус 28,95м до минус 28,00м.

На рисунке 2. представлен график прогнозных значений уровня моря в различных пунктах Северной части Каспийского моря.

**СГОННО-НАГОННЫЕ ЯВЛЕНИЯ.**

В районе М Пешной, МГ Кулалы, остров, Тюлений, МГП Жанбай, Каратон, Каламкас сгонно-нагонные явления **не ожидаются**, колебания уровня моря **не будут превышать 12-17 см.**

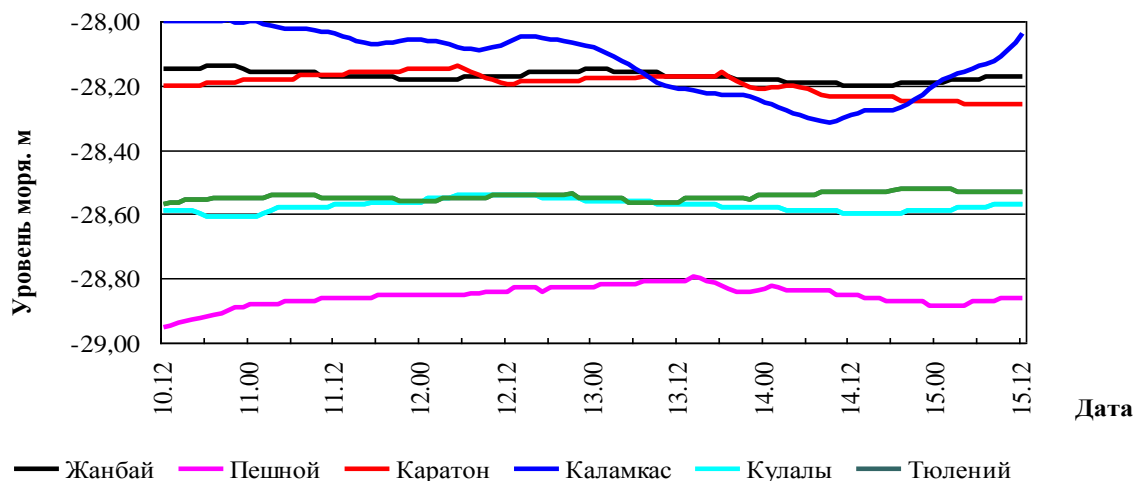


Рис.2 Прогноз уровня моря в пунктах Северного Каспия

**ПРОГНОЗ УРОВНЯ И СГОННО-НАГОННЫХ ЯВЛЕНИЙ  
СРЕДНЕЙ ЧАСТИ КАСПИЙСКОГО МОРЯ  
НА 10-15 НОЯБРЯ 2022 г.**

**УРОВЕНЬ МОРЯ.**

В период с 10-15 ноября ожидается колебание уровня моря около отметки минус 28,79м. Диапазон колебания уровня моря возможен в пределах от минус 29,24м до минус 28,41м.

На рисунке 3. представлен график прогнозных значений уровня моря в различных пунктах Средней части Каспийского моря.

**СГОННО-НАГОННЫЕ ЯВЛЕНИЯ.**

В районе МГ Форт-Шевченко, Актау, Фетисово и Махачкала сгонно-нагонные явления **не ожидаются**, колебания уровня моря **не будут превышать 13 см.**

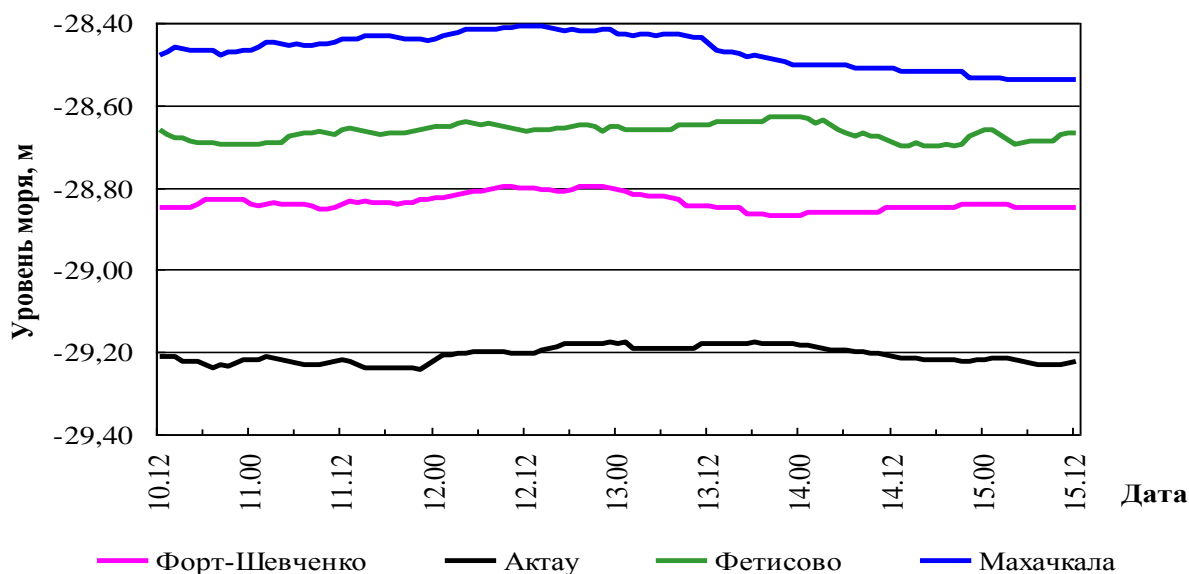


Рис.3 Прогноз уровня моря в пунктах Среднего Каспия

## ПРОГНОСТИЧЕСКИЕ ЗНАЧЕНИЯ КОЛЕБАНИЙ УРОВНЯ МОРЯ В РАЗЛИЧНЫХ ПУНКТАХ КАЗАХСТАНСКОГО ПОБЕРЕЖЬЯ

Название пункта	Максимум		Минимум		Средний уровень, см (м БС)
	уровень, см (м БС)	дата, время, СГВ*	уровень, см (м БС)	дата, время, СГВ*	
<b>Северный Каспий</b>					
Жанбай	<b>-14</b> <b>(-28,14)</b>	2022/11/10 18:00:00	<b>-20</b> <b>(-28,20)</b>	2022/11/14 11:00:00	<b>-17</b> <b>(-28,17)</b>
Пешной	<b>-80</b> <b>(-28,80)</b>	2022/11/13 14:00:00	<b>-95</b> <b>(-28,95)</b>	2022/11/10 12:00:00	<b>-85</b> <b>(-28,85)</b>
Каратон	<b>-14</b> <b>(-28,14)</b>	2022/11/12 05:00:00	<b>-26</b> <b>(-28,26)</b>	2022/11/15 04:00:00	<b>-19</b> <b>(-28,19)</b>
Каламкас	<b>0</b> <b>(-28,00)</b>	2022/11/10 12:00:00	<b>-31</b> <b>(-28,31)</b>	2022/11/14 07:00:00	<b>-13</b> <b>(-28,13)</b>
Кулалы	<b>-54</b> <b>(-28,54)</b>	2022/11/12 05:00:00	<b>-61</b> <b>(-28,61)</b>	2022/11/10 18:00:00	<b>-57</b> <b>(-28,57)</b>
Тюлений	<b>-52</b> <b>(-28,52)</b>	2022/11/14 19:00:00	<b>-57</b> <b>(-28,57)</b>	2022/11/10 12:00:00	<b>-54</b> <b>(-28,54)</b>
<b>Средний Каспий</b>					
Форт-Шевченко	<b>-80</b> <b>(-28,80)</b>	2022/11/12 07:00:00	<b>-87</b> <b>(-28,87)</b>	2022/11/13 20:00:00	<b>-84</b> <b>(-28,84)</b>
Актау	<b>-118</b> <b>(-29,18)</b>	2022/11/12 17:00:00	<b>-124</b> <b>(-29,24)</b>	2022/11/10 19:00:00	<b>-121</b> <b>(-29,21)</b>
Фетисово	<b>-63</b> <b>(-28,63)</b>	2022/11/13 20:00:00	<b>-70</b> <b>(-28,70)</b>	2022/11/10 20:00:00	<b>-67</b> <b>(-28,67)</b>
Махачкала	<b>-41</b> <b>(-28,41)</b>	2022/11/12 08:00:00	<b>-54</b> <b>(-28,54)</b>	2022/11/15 03:00:00	<b>-47</b> <b>(-28,47)</b>

СГВ\* - среднее гринвичское время

**ОБЗОР  
СОСТОЯНИЯ УРОВНЯ МОРЯ 03-09 НОЯБРЯ 2022 г.**

В северной части Каспийского моря, по оперативным данным морских станций и постов Казгидромета: Пешной, Жанбай, Кулалы остров и Росгидромета (МГ Тюлений), среднее значение уровня моря соответствовало отметке минус 28,58м, максимальное - минус 28,14м, минимальное - минус 29,05м.

По оперативным данным морских станций и постов Казгидромета: Форт-Шевченко, Актау, Фетисово и Росгидромета (МГ Махачкала) среднее значение уровня Каспийского моря, в его глубоководной части соответствовало отметке минус 28,78м, максимальное - минус 28,47м, минимальное - минус 29,23м.

**КРИТЕРИИ ОПАСНОСТИ СГОННО-НАГОННЫХ ЯВЛЕНИЙ НА СЕВЕРО-ВОСТОЧНОМ ПОБЕРЕЖЬЕ**

	Подъем/спад, см	Характеристика***	Последствия
<b>нагон</b>	50	критический	затопление побережья до 5 км
	65	опасный	затопление и подтопление дамб и построек до 10 км
	110	особо опасный	затопление побережья более 10 км, разрушение дамб и построек
<b>сгон</b>	-50	критический	ухудшение условий плавания малых судов
	-65	опасный	ухудшение условий плавания малых и средних судов
	-100	особо опасный	суда могут оказаться на мели

*\*Расчетные характеристики получены при использовании гидродинамического модуля MIKE 21 Датского гидравлического института, адаптированного в РГП «Казгидромет» к условиям Каспийского моря. При расчете использовались данные наблюдений за уровнем моря (рис. 1) и численный прогноз барического поля на 24-120 ч.*

*\*\*При определении характерных отметок учитывались местные условия.*

*\*\*\*Критический – 50 % обеспеченности, опасный – 25 % обеспеченности, особо опасный – 2 % обеспеченности высоты нагона и сгона. Расчет был проведен за период 1940-2020 гг. по данным М Пешной.*

*БС – Балтийская система высот*

---

Бюллетень составлен в управлении гидрометеорологических исследований Каспийского моря

Адрес: 050022, Алматы, пр. Абая 32, Тел. 2 55 84 06;

e-mail: [kaspy@meteo.kz](mailto:kaspy@meteo.kz)

Подготовлено Васениной Е.И.

Проверено Ивкиной Н.И.

При использовании материалов бюллетеня  
обязательна ссылка на РГП «Казгидромет»

---