



МИНИСТЕРСТВО ЭКОЛОГИИ, ГЕОЛОГИИ И ПРИРОДНЫХ  
РЕСУРСОВ РЕСПУБЛИКИ КАЗАХСТАН  
РГП «КАЗГИДРОМЕТ»

НАУЧНО-ИССЛЕДОВАТЕЛЬСКИЙ ЦЕНТР

БЮЛЛЕТЕНЬ ПО КАСПИЙСКОМУ МОРЮ № 47

25 ноября 2022 г., пятница

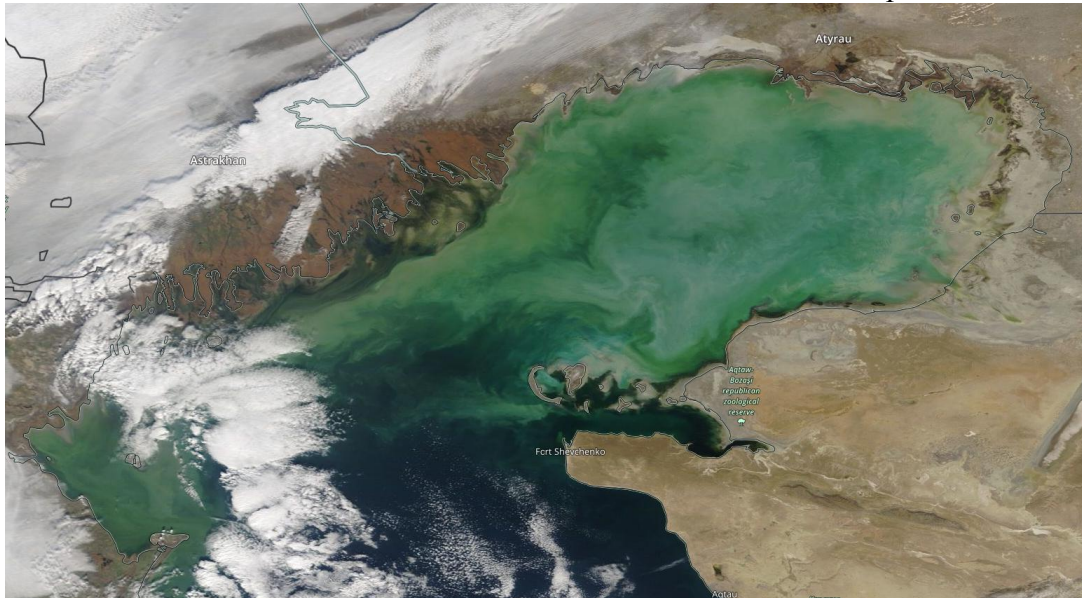


Рис.1 Космический снимок Каспийского моря, 12 ноября, 2022 г. NAGA/GSFC

**ПРОГНОЗ УРОВНЯ И СГОННО-НАГОННЫХ ЯВЛЕНИЙ  
СЕВЕРНОЙ ЧАСТИ КАСПИЙСКОГО МОРЯ  
НА 24-29 НОЯБРЯ 2022 г.**

**УРОВЕНЬ МОРЯ.**

В период с 24-29 ноября ожидается колебание уровня моря около отметки минус 28,54м. Диапазон колебания уровня моря возможен в пределах от минус 28,92м до минус 28,18м.

На рисунке 2. представлен график прогнозных значений уровня моря в различных пунктах Северной части Каспийского моря.

**СГОННО-НАГОННЫЕ ЯВЛЕНИЯ.**

В районе М Пешной, МГ Кулалы, остров, Тюлений, МГП Жанбай, Каратон, Каламкас сгонно-нагонные явления **не ожидаются**, колебания уровня моря **не будут превышать 12-17 см.**

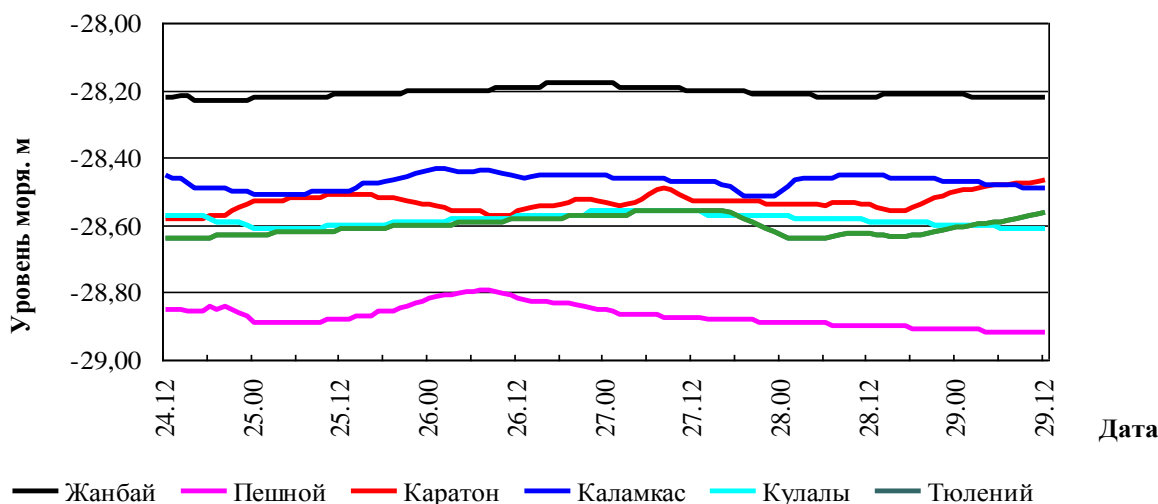


Рис.2 Прогноз уровня моря в пунктах Северного Каспия

## ПРОГНОЗ УРОВНЯ И СГОННО-НАГОННЫХ ЯВЛЕНИЙ СРЕДНЕЙ ЧАСТИ КАСПИЙСКОГО МОРЯ НА 24-29 НОЯБРЯ 2022 г.

### УРОВЕНЬ МОРЯ.

В период с 24-29 ноября ожидается колебание уровня моря около отметки минус 28,87м. Диапазон колебания уровня моря возможен в пределах от минус 29,29м до минус 28,60м.

На рисунке 3. представлен график прогнозных значений уровня моря в различных пунктах Средней части Каспийского моря.

### СГОННО-НАГОННЫЕ ЯВЛЕНИЯ.

В районе МГ Форт-Шевченко, Актау, Фетисово и Махачкала сгонно-нагонные явления **не ожидаются**, колебания уровня моря **не будут превышать 13 см**.

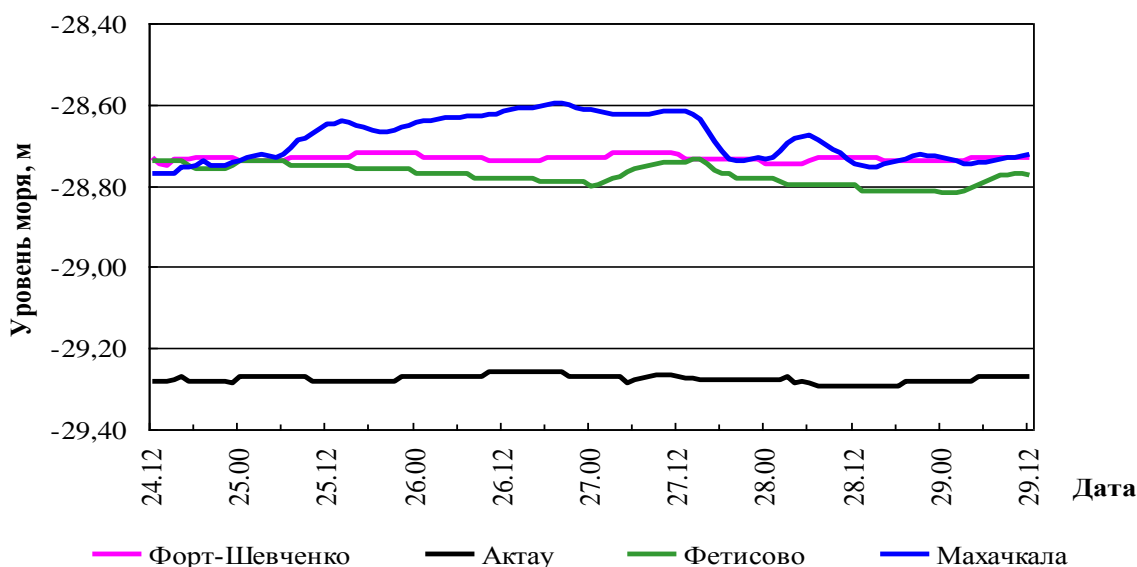


Рис.3 Прогноз уровня моря в пунктах Среднего Каспия

## ПРОГНОСТИЧЕСКИЕ ЗНАЧЕНИЯ КОЛЕБАНИЙ УРОВНЯ МОРЯ В РАЗЛИЧНЫХ ПУНКТАХ КАЗАХСТАНСКОГО ПОБЕРЕЖЬЯ

Название пункта	Максимум		Минимум		Средний уровень, см (м БС)
	уровень, см (м БС)	дата, время, СГВ*	уровень, см (м БС)	дата, время, СГВ*	
<b>Северный Каспий</b>					
Жанбай	<b>-18</b> <b>(-28,18)</b>	2022/11/26 16:00:00	<b>-23</b> <b>(-28,23)</b>	2022/11/24 16:00:00	<b>-21</b> <b>(-28,21)</b>
Пешной	<b>-79</b> <b>(-28,79)</b>	2022/11/26 07:00:00	<b>-92</b> <b>(-28,92)</b>	2022/11/29 04:00:00	<b>-87</b> <b>(-28,87)</b>
Каратон	<b>-47</b> <b>(-28,47)</b>	2022/11/29 11:00:00	<b>-58</b> <b>(-28,58)</b>	2022/11/24 12:00:00	<b>-53</b> <b>(-28,53)</b>
Каламкас	<b>-43</b> <b>(-28,43)</b>	2022/11/26 01:00:00	<b>-51</b> <b>(-28,51)</b>	2022/11/25 00:00:00	<b>-47</b> <b>(-28,47)</b>
Кулалы	<b>-56</b> <b>(-28,56)</b>	2022/11/26 22:00:00	<b>-61</b> <b>(-28,61)</b>	2022/11/25 00:00:00	<b>-58</b> <b>(-28,58)</b>
Тюлений	<b>-56</b> <b>(-28,56)</b>	2022/11/27 04:00:00	<b>-64</b> <b>(-28,64)</b>	2022/11/24 12:00:00	<b>-60</b> <b>(-28,60)</b>
<b>Средний Каспий</b>					
Форт-Шевченко	<b>-72</b> <b>(-28,72)</b>	2022/11/25 16:00:00	<b>-75</b> <b>(-28,75)</b>	2022/11/24 14:00:00	<b>-73</b> <b>(-28,73)</b>
Актау	<b>-126</b> <b>(-29,26)</b>	2022/11/26 10:00:00	<b>-129</b> <b>(-29,29)</b>	2022/11/28 07:00:00	<b>-128</b> <b>(-29,28)</b>
Фетисово	<b>-73</b> <b>(-28,73)</b>	2022/11/27 14:00:00	<b>-82</b> <b>(-28,82)</b>	2022/11/29 00:00:00	<b>-77</b> <b>(-28,77)</b>
Махачкала	<b>-60</b> <b>(-28,60)</b>	2022/11/26 17:00:00	<b>-77</b> <b>(-28,77)</b>	2022/11/24 12:00:00	<b>-69</b> <b>(-28,69)</b>

СГВ\* - среднее гринвичское время

**ОБЗОР  
СОСТОЯНИЯ УРОВНЯ МОРЯ 17-23 НОЯБРЯ 2022 г.**

В северной части Каспийского моря, по оперативным данным морских станций и постов Казгидромета: Пешной, Жанбай, Кулалы остров и Росгидромета (МГ Тюлений), среднее значение уровня моря соответствовало отметке минус 28,56м, максимальное - минус 28,18м, минимальное - минус 28,91м.

В средней части Каспийского моря, по оперативным данным морских станций и постов Казгидромета: Форт-Шевченко, Актау, Фетисово и Росгидромета (МГ Махачкала) среднее значение уровня Каспийского моря, в его глубоководной части соответствовало отметке минус 28,81м, максимальное - минус 28,67м, минимальное - минус 29,27м.

**КРИТЕРИИ ОПАСНОСТИ СГОННО-НАГОННЫХ ЯВЛЕНИЙ НА СЕВЕРО-ВОСТОЧНОМ ПОБЕРЕЖЬЕ**

	Подъем/спад, см	Характеристика***	Последствия
<b>нагон</b>	50	критический	затопление побережья до 5 км
	65	опасный	затопление и подтопление дамб и построек до 10 км
	110	особо опасный	затопление побережья более 10 км, разрушение дамб и построек
<b>сгон</b>	-50	критический	ухудшение условий плавания малых судов
	-65	опасный	ухудшение условий плавания малых и средних судов
	-100	особо опасный	суда могут оказаться на мели

*\*Расчетные характеристики получены при использовании гидродинамического модуля MIKE 21 Датского гидравлического института, адаптированного в РГП «Казгидромет» к условиям Каспийского моря. При расчете использовались данные наблюдений за уровнем моря (рис. 1) и численный прогноз барического поля на 24-120 ч.*

*\*\*При определении характерных отметок учитывались местные условия.*

*\*\*\*Критический – 50 % обеспеченности, опасный – 25 % обеспеченности, особо опасный – 2 % обеспеченности высоты нагона и сгона. Расчет был проведен за период 1940-2020 гг. по данным М Пешной.*

*БС – Балтийская система высот*

---

Бюллетень составлен в управлении гидрометеорологических исследований Каспийского моря

Адрес: 050022, Алматы, пр. Абая 32, Тел. 2 55 84 06;

e-mail: [kaspy@meteo.kz](mailto:kaspy@meteo.kz)

Подготовлено Васениной Е.И.

Проверено Ивкиной Н.И.

При использовании материалов бюллетеня  
обязательна ссылка на РГП «Казгидромет»

---