



МИНИСТЕРСТВО ЭКОЛОГИИ И ПРИРОДНЫХ РЕСУРСОВ
РЕСПУБЛИКИ КАЗАХСТАН
РГП «КАЗГИДРОМЕТ»

НАУЧНО-ИССЛЕДОВАТЕЛЬСКИЙ ЦЕНТР

БЮЛЛЕТЕНЬ ПО КАСПИЙСКОМУ МОРЮ №46

14 ноябрь 2025 г., пятница

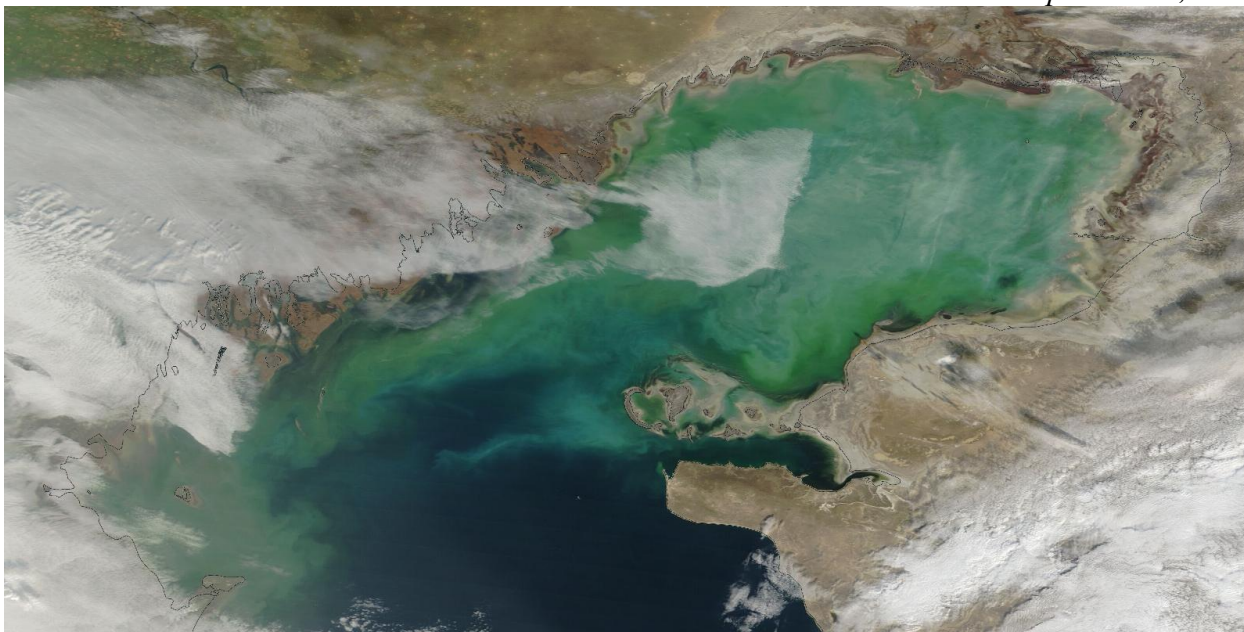


Рис.1 Космический снимок Каспийского моря, 09 ноября, 2025 г. NASA/GSFC

**ПРОГНОЗ УРОВНЯ И СГОННО-НАГОННЫХ ЯВЛЕНИЙ
СРЕДНЕЙ ЧАСТИ КАСПИЙСКОГО МОРЯ
НА 13 – 18 ноября 2025 г.**

УРОВЕНЬ МОРЯ.

В период с 13 по 18 ноября ожидается колебание уровня моря около отметки минус 29,57 м. Диапазон колебания уровня моря возможен в пределах от минус 29,19 м до минус 29,91 м.

На рисунке 2. представлен график прогнозных значений уровня моря в различных пунктах Средней части Каспийского моря.

СГОННО-НАГОННЫЕ ЯВЛЕНИЯ.

В районе МГ Курык, Саура, Фетисово, Актау, Форт-Шевченко и Махачкала сгонно-нагонные явления **не ожидаются**, колебания уровня моря не будут превышать 14 см.

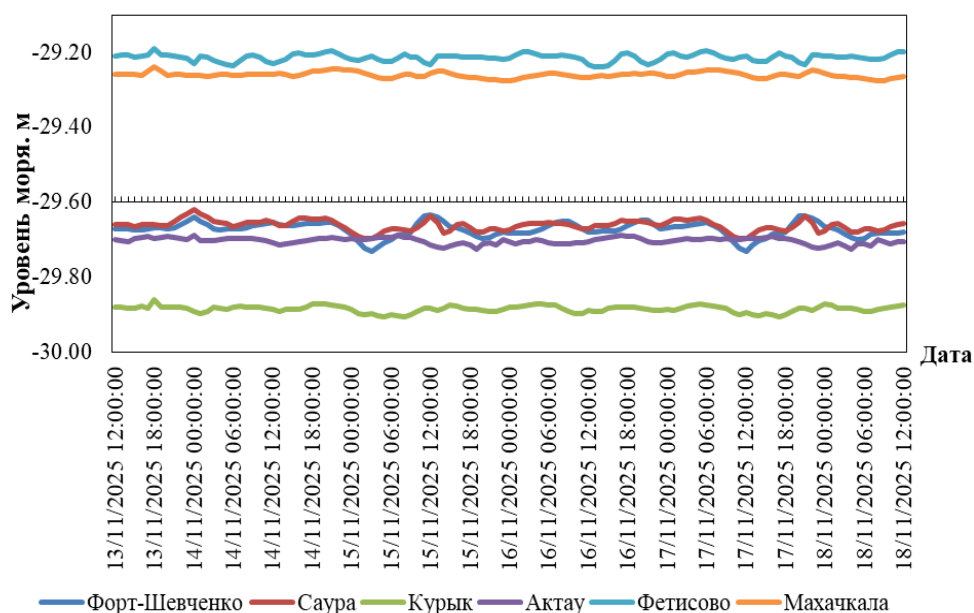


Рис.2 Прогноз уровня моря в пунктах Среднего Каспия

ПРОГНОЗ УРОВНЯ И СГОННО-НАГОННЫХ ЯВЛЕНИЙ СЕВЕРНОЙ ЧАСТИ КАСПИЙСКОГО МОРЯ НА 13 – 18 ноября 2025 г.

УРОВЕНЬ МОРЯ.

В данный период ожидается колебание уровня моря около отметки минус 29,20 м. Диапазон колебания уровня моря возможен в пределах от минус 28,64 м до минус 29,78 м.

На рисунке 3. представлен график прогнозных значений уровня моря в различных пунктах Северной части Каспийского моря.

СГОННО-НАГОННЫЕ ЯВЛЕНИЯ.

В районе МГП Кулалы, Тюлений, Пешной и Жанбай сгонно-нагонные явления **не ожидаются**, колебания уровня моря **не будут превышать 14 см**.

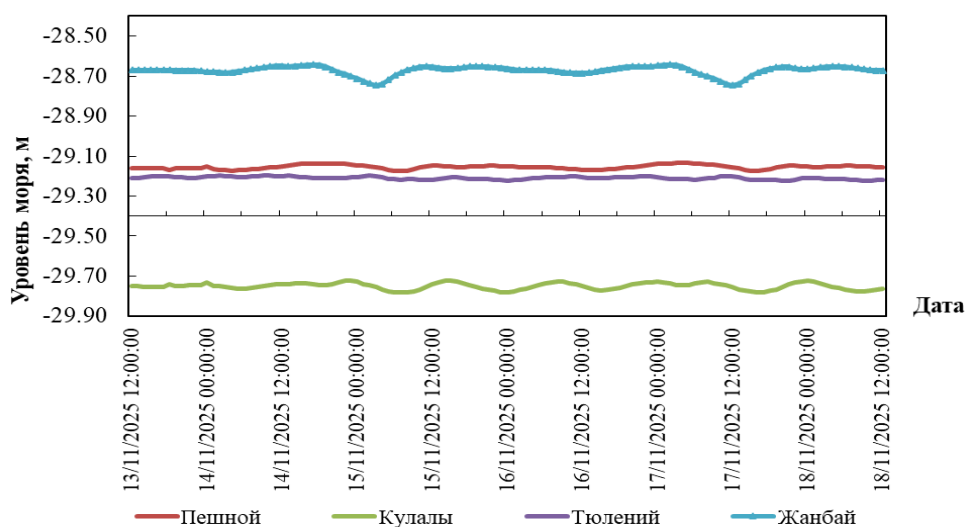


Рис.3 Прогноз уровня моря в пунктах Среднего Каспия

ПРОГНОСТИЧЕСКИЕ ЗНАЧЕНИЯ КОЛЕБАНИЙ УРОВНЯ МОРЯ В РАЗЛИЧНЫХ ПУНКТАХ КАЗАХСТАНСКОГО ПОБЕРЕЖЬЯ

Название пункта	Максимум		Минимум		Средний
	уровень, см (м БС)	дата, время, СГВ*	уровень, см (м БС)	дата, время, СГВ*	уровень, см (м БС)
Средний Каспий					
Форт Шевченко	-164 (-29,64)	15/11/2025 12:00:00	-173 (-29,73)	15/11/2025 03:00:00	-167 (-29,67)
Саура	-162 (-29,62)	14/11/2025 00:00:00	-170 (-29,70)	15/11/2025 03:00:00	-166 (-29,66)
Курык	-186 (-29,86)	13/11/2025 18:00:00	-191 (-29,91)	15/11/2025 08:00:00	-189 (-29,89)
Актау	-169 (-29,69)	15/11/2025 07:00:00	-173 (-29,73)	18/11/2025 04:00:00	-170 (-29,70)
Фетисово	-119 (-29,19)	13/11/2025 18:00:00	-124 (-29,24)	16/11/2025 14:00:00	-121 (-29,21)
Махачкала	-124 (-29,24)	13/11/2025 18:00:00	-128 (-29,28)	15/11/2025 23:00:00	-126 (-29,26)
Северный Каспий					
Пешной	-114 (-29,14)	17/11/2025 04:00:00	-118 (-29,18)	15/11/2025 07:00:00	-115 (-29,15)
Кулалы	-172 (-29,72)	15/11/2025 15:00:00	-178 (-29,78)	15/11/2025 07:00:00	-175 (-29,75)
Тюлений	-120 (-29,20)	15/11/2025 02:00:00	-122 (-29,22)	17/11/2025 20:00:00	-121 (-29,21)
Жанбай	-64 (-28,64)	14/11/2025 17:00:00	-75 (-28,75)	17/11/2025 12:00:00	-67 (-28,67)

СГВ* - среднее гринвичское время

ОБЗОР *состояния уровня моря 06 – 12 ноября 2025 г.*

В северной части Каспийского моря, по оперативным данным морских станций и постов Казгидромета: Пешной, Жанбай, Кулалы остров и Росгидромета (МГ Тюлений), среднее значение уровня моря соответствовало отметке минус 29,38 м, максимальное минус 28,97 м, минимальное минус 29,74 м.

В средней части Каспийского моря, по оперативным данным морских станций и постов Казгидромета: Форт-Шевченко, Актау, Фетисово и Росгидромета (МГ Махачкала) среднее значение уровня Каспийского моря, в его глубоководной части соответствовало отметке минус 29,50 м, максимальное минус 29,15 м, минимальное минус 29,70 м.

КРИТЕРИИ ОПАСНОСТИ СГОННО-НАГОННЫХ ЯВЛЕНИЙ НА СЕВЕРО-ВОСТОЧНОМ ПОБЕРЕЖЬЕ

	Подъем/спад, см	Характеристика***	Последствия
нагон	50	критический	затопление побережья до 5 км
	65	опасный	затопление и подтопление дамб и построек до 10 км
	110	особо опасный	затопление побережья более 10 км, разрушение дамб и построек
сгон	-50	критический	ухудшение условий плавания малых судов
	-65	опасный	ухудшение условий плавания малых и средних судов
	-100	особо опасный	суда могут оказаться на мели

* Расчетные характеристики получены при использовании гидродинамического модуля модели MIKE 21 Flow Model, адаптированного в РГП «Казгидромет» к условиям Каспийского моря. При расчете использовались данные наблюдений за уровнем моря (рис. 1) и численный прогноз барического поля на 24-120 ч.

**При определении характерных отметок учитывались местные условия.

***Критический – 50 % обеспеченности, опасный – 25 % обеспеченности, особо опасный – 2 % обеспеченности высоты нагона и сгона. Расчет был проведен за период 1940-2020 гг. по данным М Пешной.

БС – Балтийская система высот

Бюллетень составлен в управлении гидрометеорологических исследований Каспийского моря

Адрес: 010000, Астана, пр. Мәңгілік Ел 11/1, Тел. 2 79 83 12;
e-mail: ugmikm@meteo.kz

При использовании материалов бюллетеня обязательна ссылка на
РГП «Казгидромет»
