



МИНИСТЕРСТВО ЭКОЛОГИИ И ПРИРОДНЫХ РЕСУРСОВ
РЕСПУБЛИКИ КАЗАХСТАН
РГП «КАЗГИДРОМЕТ»

НАУЧНО-ИССЛЕДОВАТЕЛЬСКИЙ ЦЕНТР

БЮЛЛЕТЕНЬ ПО КАСПИЙСКОМУ МОРЮ №47

21 ноябрь 2025 г., пятница

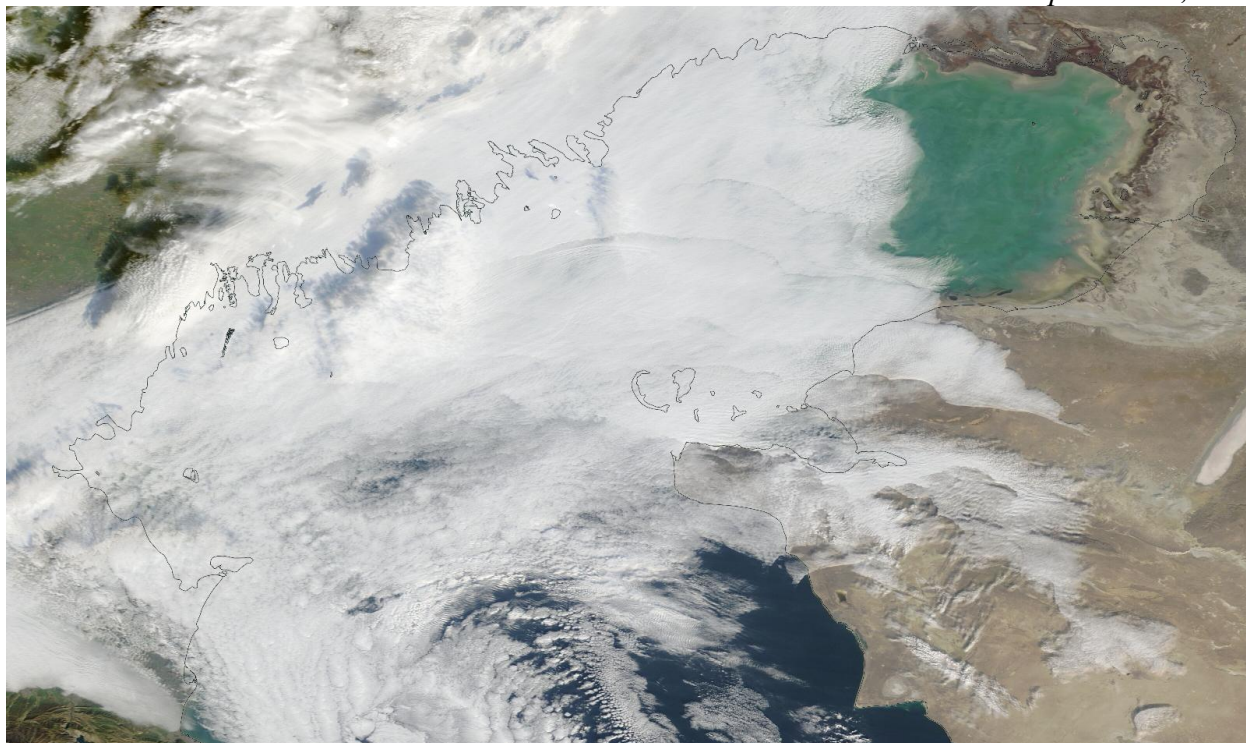


Рис.1 Космический снимок Каспийского моря, 09 ноября, 2025 г. NASA/GSFC

**ПРОГНОЗ УРОВНЯ И СГОННО-НАГОННЫХ ЯВЛЕНИЙ
СРЕДНЕЙ ЧАСТИ КАСПИЙСКОГО МОРЯ
НА 20 – 25 ноября 2025 г.**

УРОВЕНЬ МОРЯ.

В период с 20 по 25 ноября ожидается колебание уровня моря около отметки минус 29,58 м. Диапазон колебания уровня моря возможен в пределах от минус 29,23 м до минус 29,91 м.

На рисунке 2. представлен график прогнозных значений уровня моря в различных пунктах Средней части Каспийского моря.

СГОННО-НАГОННЫЕ ЯВЛЕНИЯ.

В районе МГ Курык, Саура, Фетисово, Актау, Форт-Шевченко и Махачкала сгонно-нагонные явления **не ожидаются**, колебания уровня моря **не будут превышать 14 см.**

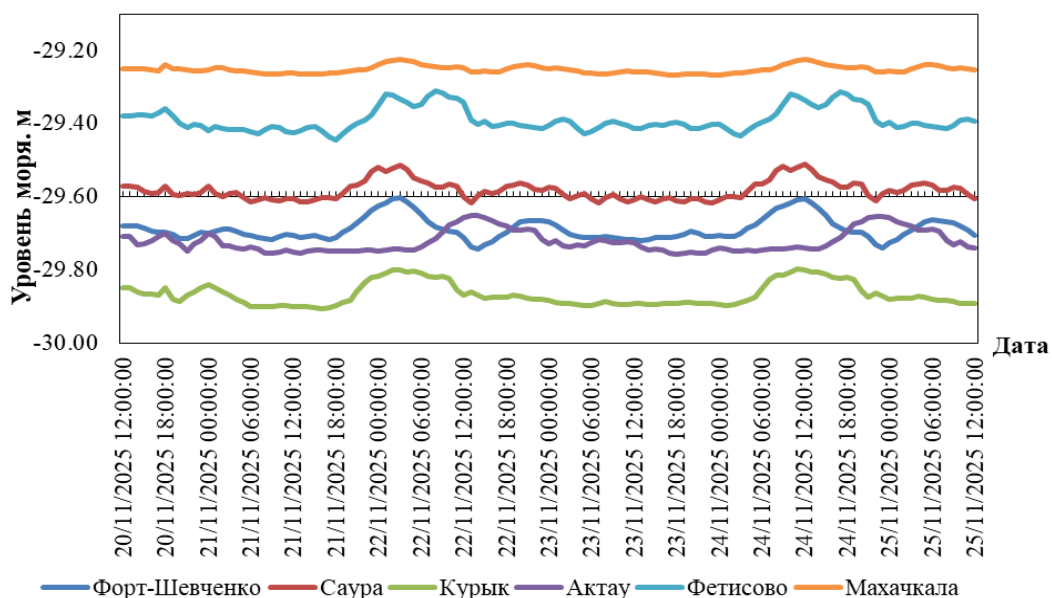


Рис.2 Прогноз уровня моря в пунктах Среднего Каспия

ПРОГНОЗ УРОВНЯ И СГОННО-НАГОННЫХ ЯВЛЕНИЙ СЕВЕРНОЙ ЧАСТИ КАСПИЙСКОГО МОРЯ НА 20 – 25 ноября 2025 г.

УРОВЕНЬ МОРЯ.

В данный период ожидается колебание уровня моря около отметки минус 29,22 м. Диапазон колебания уровня моря возможен в пределах от минус 28,81 м до минус 29,70 м.

На рисунке 3. представлен график прогнозных значений уровня моря в различных пунктах Северной части Каспийского моря.

СГОННО-НАГОННЫЕ ЯВЛЕНИЯ.

В районе МГП Кулалы, Тюлений, Пешной и Жанбай сгонно-нагонные явления **не ожидаются**, колебания уровня моря **не будут превышать 14 см**.

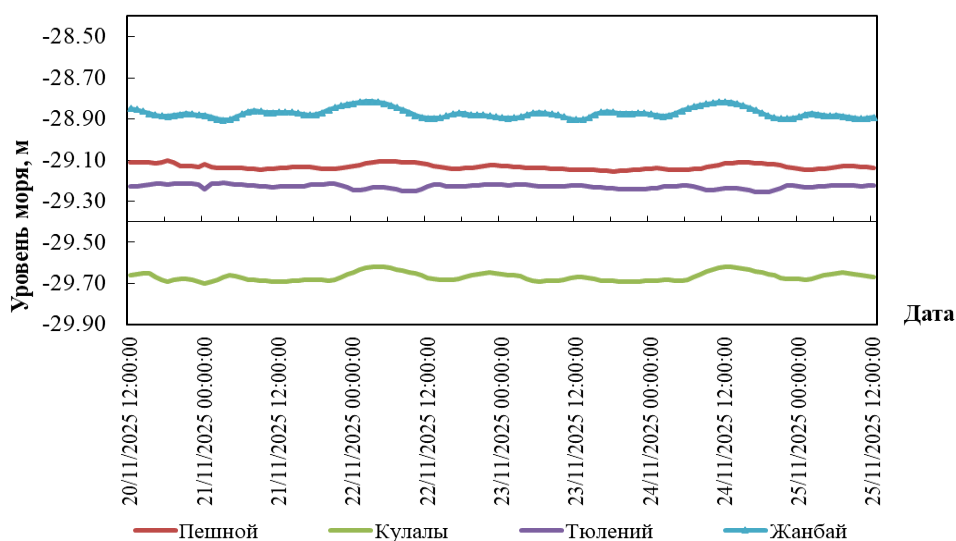


Рис.3 Прогноз уровня моря в пунктах Среднего Каспия

ПРОГНОСТИЧЕСКИЕ ЗНАЧЕНИЯ КОЛЕБАНИЙ УРОВНЯ МОРЯ В РАЗЛИЧНЫХ ПУНКТАХ КАЗАХСТАНСКОГО ПОБЕРЕЖЬЯ

Название пункта	Максимум		Минимум		Средний
	уровень, см (м БС)	дата, время, СГВ*	уровень, см (м БС)	дата, время, СГВ*	уровень, см (м БС)
Средний Каспий					
Форт Шевченко	-160 (-29,60)	22/11/2025 03:00:00	-174 (-29,74)	22/11/2025 14:00:00	-169 (-29,69)
Саура	-151 (-29,51)	24/11/2025 12:00:00	-162 (-29,62)	23/11/2025 07:00:00	-158 (-29,58)
Курык	-180 (-29,80)	24/11/2025 11:00:00	-191 (-29,91)	21/11/2025 16:00:00	-187 (-29,87)
Актау	-165 (-29,65)	22/11/2025 14:00:00	-176 (-29,76)	23/11/2025 18:00:00	-172 (-29,72)
Фетисово	-131 (-29,31)	22/11/2025 08:00:00	-144 (-29,44)	21/11/2025 18:00:00	-139 (-29,39)
Махачкала	-123 (-29,23)	24/11/2025 12:00:00	-127 (-29,27)	23/11/2025 23:00:00	-125 (-29,25)
Северный Каспий					
Пешной	-110 (-29,10)	20/11/2025 18:00:00	-115 (-29,15)	23/11/2025 18:00:00	-113 (-29,13)
Кулалы	-162 (-29,62)	22/11/2025 04:00:00	-170 (-29,70)	21/11/2025 00:00:00	-167 (-29,67)
Тюлений	-121 (-29,21)	21/11/2025 03:00:00	-126 (-29,26)	24/11/2025 18:00:00	-123 (-29,23)
Жанбай	-81 (-28,81)	22/11/2025 03:00:00	-90 (-28,90)	21/11/2025 03:00:00	-87 (-28,87)

СГВ* - среднее гринвичское время

ОБЗОР *состояния уровня моря 13 – 19 ноября 2025 г.*

В северной части Каспийского моря, по оперативным данным морских станций и постов Казгидромета: Пешной, Жанбай, Кулалы остров и Росгидромета (МГ Тюлений), среднее значение уровня моря соответствовало отметке минус 29,45 м, максимальное минус 29,10 м, минимальное минус 29,77 м.

В средней части Каспийского моря, по оперативным данным морских станций и постов Казгидромета: Форт-Шевченко, Актау, Фетисово и Росгидромета (МГ Махачкала) среднее значение уровня Каспийского моря, в его глубоководной части соответствовало отметке минус 29,50 м, максимальное минус 29,19 м, минимальное минус 29,88 м.

КРИТЕРИИ ОПАСНОСТИ СГОННО-НАГОННЫХ ЯВЛЕНИЙ НА СЕВЕРО-ВОСТОЧНОМ ПОБЕРЕЖЬЕ

	Подъем/спад, см	Характеристика***	Последствия
нагон	50	критический	затопление побережья до 5 км
	65	опасный	затопление и подтопление дамб и построек до 10 км
	110	особо опасный	затопление побережья более 10 км, разрушение дамб и построек
сгон	-50	критический	ухудшение условий плавания малых судов
	-65	опасный	ухудшение условий плавания малых и средних судов
	-100	особо опасный	суда могут оказаться на мели

* Расчетные характеристики получены при использовании гидродинамического модуля модели MIKE 21 Flow Model, адаптированного в РГП «Казгидромет» к условиям Каспийского моря. При расчете использовались данные наблюдений за уровнем моря (рис. 1) и численный прогноз барического поля на 24-120 ч.

**При определении характерных отметок учитывались местные условия.

***Критический – 50 % обеспеченности, опасный – 25 % обеспеченности, особо опасный – 2 % обеспеченности высоты нагона и сгона. Расчет был проведен за период 1940-2020 гг. по данным М Пешной.

БС – Балтийская система высот

Бюллетень составлен в управлении гидрометеорологических исследований Каспийского моря

Адрес: 010000, Астана, пр. Мәңгілік Ел 11/1, Тел. 2 79 83 12;
e-mail: ugmikm@meteo.kz

При использовании материалов бюллетеня обязательна ссылка на
РГП «Казгидромет»
